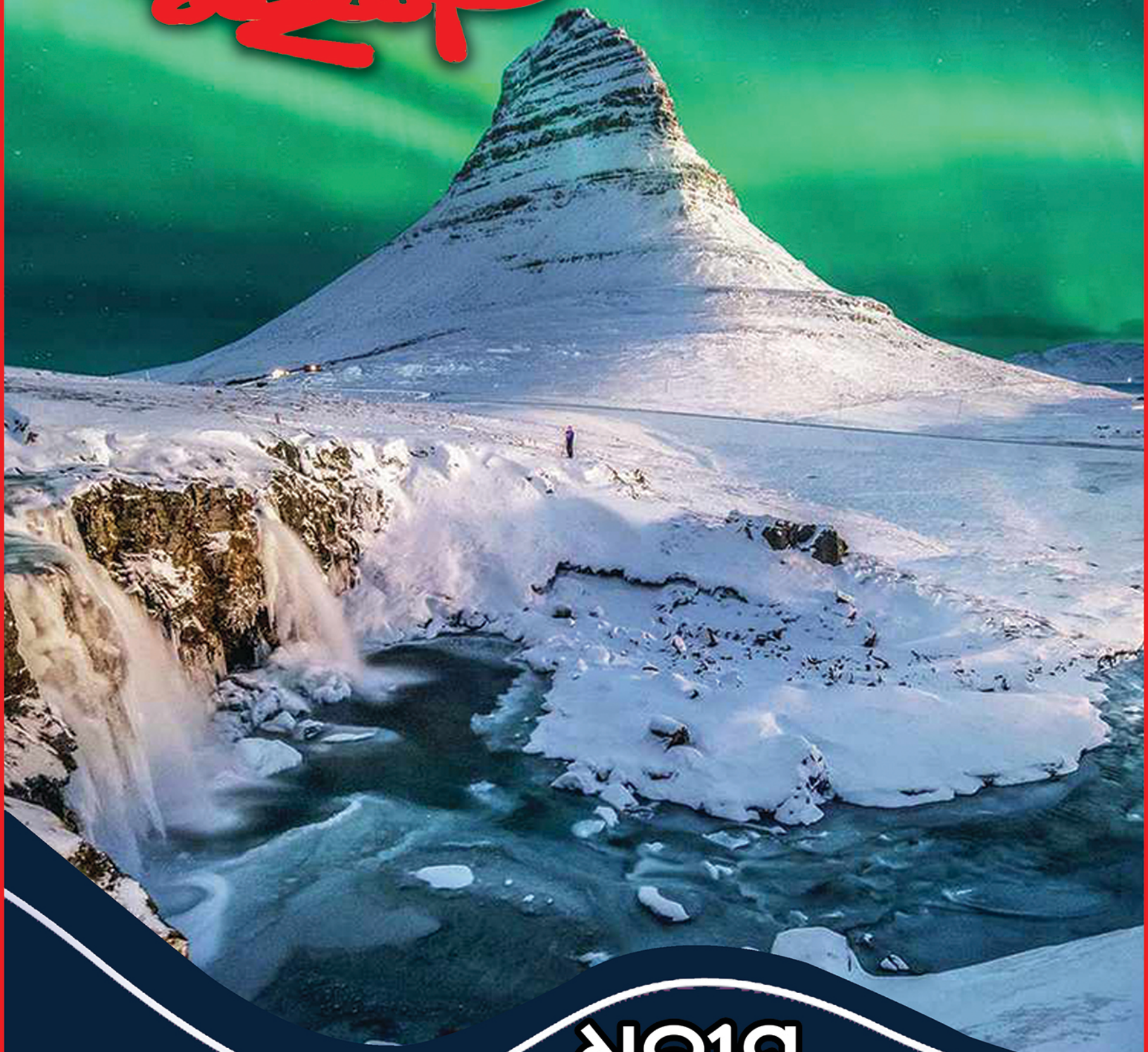


# ସମସ୍ତ ଭାରତୀୟ



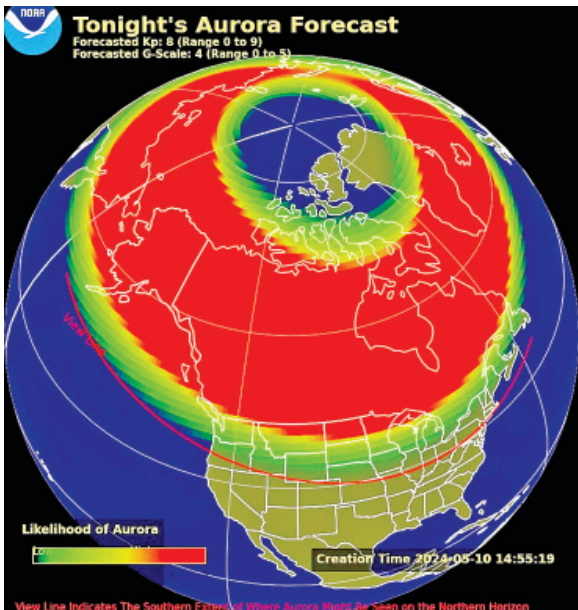
ଧୂବୀୟ  
ଜ୍ୟୋତି



ମହାକାଶରେ ଅନେକ ମହାଜାଗତିକ ଦୃଶ୍ୟ ରହିଛି ଯାହାକୁ ଦେଖିବାକୁ ଲୋକଙ୍କ ମନରେ ସବୁବେଳେ ଆଗ୍ରହ ଥାଏ । ସେହିଭଳି ଏକ ଦୃଶ୍ୟ ହେଲା ଧ୍ରୁବୀୟ ଜ୍ୟୋତି, ଯାହାକୁ ଦେଖିବାକୁ ଲୋକମାନେ ଖୁବ ଆଗ୍ରହ ପ୍ରକାଶ କରିଥାଆନ୍ତି । ତେବେ ଏହି ଧ୍ରୁବୀୟ ଜ୍ୟୋତି ପଛରେ ଅନେକ ବୈଜ୍ଞାନିକ କାରଣ ମଧ୍ୟ ରହିଛି ।

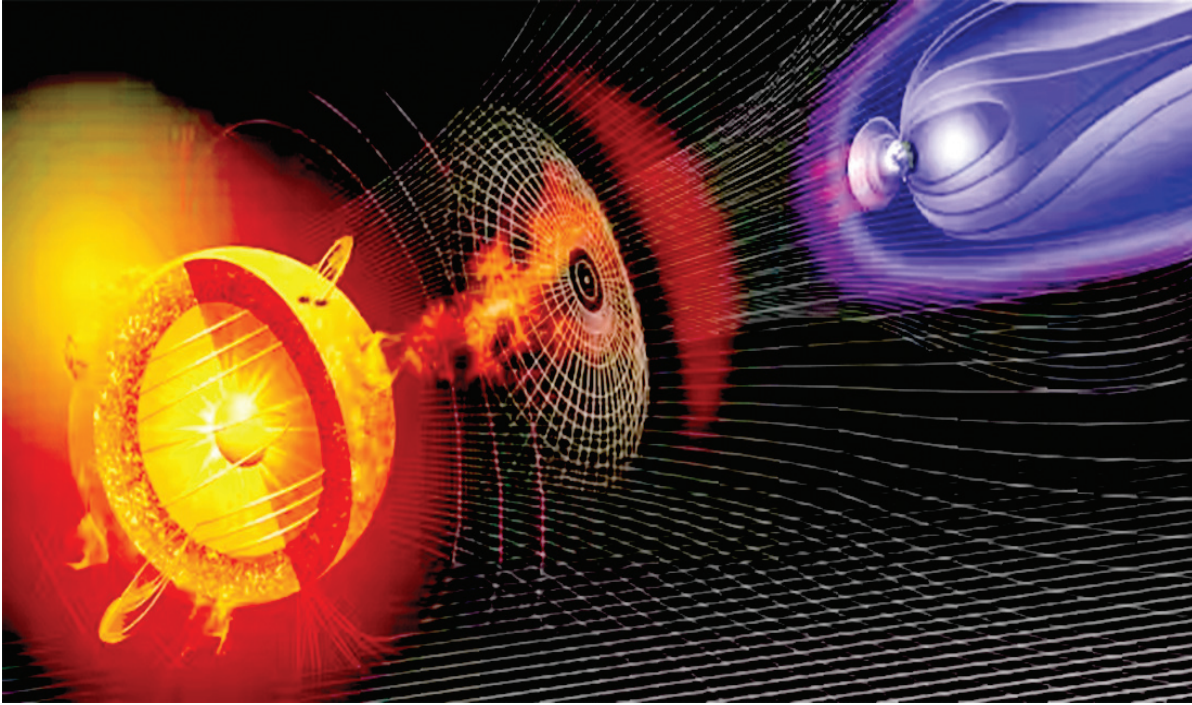
**ଧ୍ରୁ**

ବୀୟ ଜ୍ୟୋତି ହେଉଛି ଆକାଶରେ ଦୃଶ୍ୟମାନ ହେଉଥିବା ଏକ ପ୍ରକାରର ପ୍ରାକୃତିକ ଜ୍ୟୋତି । ଏହା ମୁଖ୍ୟତଃ କୁମେରୁ ବୃତ୍ତ ଓ ସୁମେରୁ ବୃତ୍ତରେ ଦେଖାଯାଇଥାଏ । ଉତ୍ତର ଗୋଲାର୍ଦ୍ଧର ଧ୍ରୁବୀୟ ଜ୍ୟୋତିକୁ ଇଂରାଜୀରେ ଔରୋରା ବୋରିଆଲିସ୍ ଓ ଦକ୍ଷିଣ ଗୋଲାର୍ଦ୍ଧର ଧ୍ରୁବୀୟ ଜ୍ୟୋତିକୁ ଔରୋରା ଅଷ୍ଟ୍ରାଲିସ୍ ବୋଲି ମଧ୍ୟ କୁହାଯାଏ । ପୃଥିବୀର ରୁମ୍ବକୀୟ ଗୋଲକ ଯୋଗୁଁ ପୃଥିବୀ ଚାରିପଟେ ଏକ ରୁମ୍ବକୀୟ କ୍ଷେତ୍ର ସୃଷ୍ଟି ହୁଏ । ରୁମ୍ବକୀୟ ଗୋଲକର ଦୁଇ ମେରୁ ପୃଥିବୀର ଦୁଇ ମେରୁ ନିକଟରେ ରହିଥାଏ । ଏହି ରୁମ୍ବକୀୟ ଗୋଲକ ଦୁଇ ମେରୁ ନିକଟରେ ସୀମିତ ଓ ନୁର୍ବଳ, କିନ୍ତୁ ସୁମେରୁ ବୃତ୍ତରୁ କୁମେରୁ ବୃତ୍ତ ମଧ୍ୟରେ ରୁମ୍ବକୀୟ କ୍ଷେତ୍ର ବିସ୍ତୃତ ରହିଥାଏ । ସୌର ପ୍ରବାହ ସମୟରେ ସୂର୍ଯ୍ୟରୁ ପୃଥିବୀ ଆଡକୁ ଆସୁଥିବା ଆୟନ, ଇଲେକ୍ଟ୍ରନ୍ ଓ ପ୍ରୋଟୋନ୍ ରୂପୀ ଚାର୍ଜ୍ କଣିକାମାନ ପୃଥିବୀର ବାୟୁମଣ୍ଡଳରେ ପ୍ରବେଶ କରିବାକୁ ଚେଷ୍ଟା କରନ୍ତି । ଅଧିକାଂଶ ଚାର୍ଜ୍ କଣିକା ରୁମ୍ବକୀୟ କ୍ଷେତ୍ରରୁ ବିକର୍ଷିତ ହୋଇଥାନ୍ତି, କିନ୍ତୁ ଉଭୟ ମେରୁ ନିକଟରେ କିଛି କିଛି କଣିକା ପୃଥିବୀର ବାୟୁ ମଣ୍ଡଳରେ ପ୍ରବେଶ କରିଥାଆନ୍ତି । ବାୟୁମଣ୍ଡଳକୁ ଆସିଲା ପରେ ଏହି ଚାର୍ଜ୍ କଣିକାମାନ ଅନ୍ୟ ଗ୍ୟାସ୍ ଯଥା ଯବକ୍ଷାରଜାନ, ଅମ୍ଳଜାନରେ ରହିଥିବା କଣିକାମାନଙ୍କୁ ଶକ୍ତି ପ୍ରଦାନ କରନ୍ତି ଓ ନିଜ ଶକ୍ତି ହରାନ୍ତି । ଏହି ଶକ୍ତି ପୁଣି ଗ୍ୟାସୀୟ ଅଣୁମାନଙ୍କଦ୍ୱାରା ଫୋଟୋନ୍ ରୂପରେ ବିକିରିତ ହୁଏ । ବିକିରିତ ଫୋଟୋନ୍ ବିଭିନ୍ନ ରଙ୍ଗର ଅନୁପମ ଜ୍ୟୋତି ସୃଷ୍ଟି କରନ୍ତି । କେଉଁ ସ୍ଥାନରେ ଏହି ଚାର୍ଜ୍ କଣିକାଗୁଡ଼ିକ ଗ୍ୟାସୀୟ ଅଣୁଙ୍କ ସହିତ ଧକ୍କା ହୁଅନ୍ତି ତାହା ଅନୁସାରେ ଧ୍ରୁବୀୟ



ଜ୍ୟୋତିର ରଙ୍ଗ ନିରୂପିତ ହୁଏ । ପୃଥିବୀ ପୃଷ୍ଠରୁ ୧୫୦ ମାଇଲ୍ ପର୍ଯ୍ୟନ୍ତ ଉଚ୍ଚତାରେ ଅମ୍ଳଜାନ ଅଣୁମାନେ ହଲଦିଆ ଓ ସବୁଜ ରଙ୍ଗର ଫୋଟୋନ୍ ବିକିରିତ କରନ୍ତି । ୧୫୦ ମାଇଲ୍‌ରୁ ଅଧିକ ଉଚ୍ଚତାରେ ଅମ୍ଳଜାନ ଅଣୁ ଲାଲ୍ ଓ ଗୋଲାପୀ ରଙ୍ଗ ସୃଷ୍ଟି କରନ୍ତି । ଭୂପୃଷ୍ଠରୁ ୬୦ ମାଇଲ୍ ଉଚ୍ଚତା ମଧ୍ୟରେ ଯବକ୍ଷାରଜାନ ଅଣୁ ସହିତ ଚାର୍ଜ୍ କଣିକା ଧକ୍କା ହେଲେ ନୀଳ ରଙ୍ଗର ଜ୍ୟୋତି ସୃଷ୍ଟି ହୁଏ । ପୁଣି ସବୁ ରଙ୍ଗ ମିଶିଲେ ବାଇଗଣୀ, ଗୋଲାପୀ ଏପରି ଅନେକ ରଙ୍ଗ ମଧ୍ୟ ସୃଷ୍ଟି ହୋଇପାରେ । ମେରୁ ଅଞ୍ଚଳରେ ଚାର୍ଜ୍ କଣିକାମାନଙ୍କଦ୍ୱାରା ବାୟୁମଣ୍ଡଳୀୟ ଅଣୁମାନଙ୍କୁ କେତେ ଶକ୍ତି ମିଳେ ତାହା ଅନୁସାରେ ଧ୍ରୁବୀୟ ଜ୍ୟୋତିର ପ୍ରକାର ଭେଦ ଦେଖାଦିଏ । ନିମ୍ନ ଅକ୍ଷାଂଶରେ ସାଧାରଣତଃ ପ୍ରୋଟୋନ୍ ଧ୍ରୁବୀୟ ଜ୍ୟୋତି ଦେଖାଯାଏ । ପ୍ରୋଟୋନ୍ ମାନେ ବାୟୁମଣ୍ଡଳରେ ଇଲେକ୍ଟ୍ରନ୍ ଗ୍ରହଣ କରି ଉଦ୍‌ଜାନରେ ପରିଣତ ହୋଇ ପ୍ରକାଶୀୟ ବିକିରଣ କରନ୍ତି । ଲାଟିନ୍ ଭାଷାରେ ଔରୋରା ଶବ୍ଦର ଅର୍ଥ ହେଲା ଉଷା ବା ସକାଳ । ପୂର୍ବେ ଧ୍ରୁବୀୟ ଜ୍ୟୋତିକୁ ଉଷାର ପ୍ରଥମ ଆଲୋକ ବୋଲି ଲୋକେ ଭାବୁଥିଲେ, ତେଣୁ ଏହାର ଏପରି ନାମ ଦିଆଯାଇଛି ବୋଲି ବିଶ୍ୱାସ ରହିଛି ।





ଏହି ଧୂବୀୟ ଜ୍ୟୋତିକୁ ଦେଖିବାକୁ ଆଇସ୍‌ଲାଣ୍ଡ, ସ୍ୱିଡେନ୍‌ର ଉତ୍ତର ଭାଗ, ଫିନ୍‌ଲ୍ୟାଣ୍ଡ, ନରୱେ, ରସିଆ, କାନାଡା, ଆଲାସ୍କା ଏହାସହିତ ଗ୍ରୀନଲାଣ୍ଡର ଦକ୍ଷିଣ ଭାଗରେ ଦେଖିବାକୁ ମିଳିଥାଏ । ଆହୁରି ଅନେକ ଦେଶ ଅଛି ଯେଉଁଠାରେ ମଧ୍ୟ ଏହି ଜ୍ୟୋତି ଦେଖିବାକୁ ମିଳିଥାଏ । ଏହି ଧୂବୀୟ ଜ୍ୟୋତିକୁ ଦେଖିବାକୁ ପ୍ରକୃଷ୍ଟ ସମୟ ଅଗଷ୍ଟ ଶେଷ ଆଡକୁ ଆରମ୍ଭ ହୋଇ ଏପ୍ରିଲ ଶେଷ ପର୍ଯ୍ୟନ୍ତ ଚାଲିଥାଏ ।

### ଧୂବୀୟ ଜ୍ୟୋତି

ରୁମ୍‌କୀୟ ମେରୁର ୧୦ଡିଗ୍ରୀ - ୨୦ଡିଗ୍ରୀ ମଧ୍ୟରେ ୩ ଡିଗ୍ରୀ ରୁ ୬ ଡିଗ୍ରୀ ଅକ୍ଷାଂଶ ପରିମିତ ଅଞ୍ଚଳରେ ରାତିର ଅନ୍ଧାର ଆକାଶରେ ପ୍ରାୟତଃ ଧୂବୀୟ ଜ୍ୟୋତି ଦେଖାଯାଏ । ଆକାଶର ଯେଉଁ ବଳୟ ମଧ୍ୟରେ ଧୂବୀୟ ଜ୍ୟୋତି ଦେଖାଯାଏ ସେହି ବଳୟକୁ ଧୂବୀୟ ବଳୟ ବୋଲି କୁହାଯାଏ । ଧୂବୀୟ ଜ୍ୟୋତିର ନିରୀକ୍ଷଣରୁ ଏହାର ଭୂରୂମ୍ଭକ ସହିତ ସମ୍ପର୍କ ପ୍ରତିପାଦିତ ହୋଇଥିଲା । ହେଲେ ୧୮୬୦ରେ ଏଲିଆସ୍ ଲୁମିଏ, ୧୮୮୧ରେ ହର୍ମାନ ଫ୍ରାନ୍କ୍, ୧୮୮୨ ମସିହାରେ ଏସ୍. ଟ୍ରାମ୍ପେହାଲ୍ ଧୂବୀୟ ଜ୍ୟୋତି କ୍ଷେତ୍ରରେ ଏପରି ପ୍ରାକୃତିକ ଆଭା ପରିଲକ୍ଷିତ ହୋଇଥାଏ ବୋଲି ବିସ୍ତୃତ ଭାବେ ସୂଚନା ଦେଇଥିଲେ । ସେହିସମୟରେ ବିଭିନ୍ନ ସ୍ଥାନର ଧୂବୀୟ ବଳୟମାନଙ୍କ ଚିତ୍ର ଦୈନିକ ପ୍ରକାଶ ପାଇଥାଏ । ଉତ୍ତର ଗୋଲାର୍ଦ୍ଧରେ ଦେଖାଯାଉଥିବା ଧୂବୀୟ ଜ୍ୟୋତିକୁ ନର୍ଦ୍ଦନ୍ ଲାଇଟ୍ ବା ଔରୋରା ବୋରିଆଲିସ୍ ବୋଲି ନାମ ଦିଆଯାଇଥିଲା । ଔରୋରା ବୋରିଆଲିସ୍ ଶବ୍ଦଟି ଗାଲିଲିଓଙ୍କଦ୍ୱାରା ୧୬୧୯ ମସିହାରେ ପ୍ରଚଳିତ କରାଯାଇଥିଲା । ସେହିଭଳି ଦକ୍ଷିଣ ଗୋଲାର୍ଦ୍ଧରେ ଦେଖାଯାଉଥିବା ଔରୋରା ଅଷ୍ଟ୍ରାଲିସ୍ ବା ସଦର୍ନ୍ ଲାଇଟ୍ ମଧ୍ୟ ଉତ୍ତର ଗୋଲାର୍ଦ୍ଧର ଧୂବୀୟ ଜ୍ୟୋତି ପରି । ସୁମେରୁରେ ଧୂବୀୟ ଜ୍ୟୋତିରେ ପରିବର୍ତ୍ତନ ହେବାବେଳେ କୁମେରୁରେ ମଧ୍ୟ ଅପରୂପ ପରିବର୍ତ୍ତନ ପରିଲକ୍ଷିତ ହୋଇଥାଏ । ଆଣ୍ଟାର୍କଟିକା, ଚିଲି, ଆର୍ଜେଣ୍ଟିନା, ନ୍ୟୁଜିଲ୍ୟାଣ୍ଡ ଓ ଅଷ୍ଟ୍ରେଲିଆ ଇତ୍ୟାଦି ଦେଶରେ ଔରୋରା ଅଷ୍ଟ୍ରାଲିସ୍ ଦେଖାଯାଇପାରିବ ।

ଭୂରୂମ୍ଭକୀୟ ପ୍ରବାହରେ ଧୂବୀୟ ଜ୍ୟୋତି କୁଣ୍ଡଳୀ ସୃଷ୍ଟି ହୁଏ ଓ କ୍ରାନ୍ତିବୃତ୍ତ ପର୍ଯ୍ୟନ୍ତ ବ୍ୟାପ୍ତ ହୋଇ ନିମ୍ନତର ଅକ୍ଷାଂଶରେ ମଧ୍ୟ ଦୃଶ୍ୟମାନ ହୋଇଥାଏ । ଭୌଗୋଳିକ କୁମେରୁ ଓ ସୁମେରୁ ନିକଟରେ ଧୂବୀୟ ଜ୍ୟୋତି ଦେଖାଯାଇ ନଥାଏ । ଭୌଗୋଳିକ ମେରୁ ରୁମ୍ଭକୀୟ ମେରୁଠାରୁ ପ୍ରାୟ ୨୦୦୦ କିଲୋମିଟର୍ ଦୂରରେ ଅବସ୍ଥିତ । ସାଧାରଣତଃ ରୁମ୍ଭକୀୟ ମେରୁରୁ ପୃଥିବୀର ଅନ୍ଧାର ଅଂଶ ପଟକୁ ୩-୫ ଡିଗ୍ରୀ ମଧ୍ୟରେ ଧୂବୀୟ ଜ୍ୟୋତି ଦେଖାଯାଏ । ରୁମ୍ଭକୀୟ ମଧ୍ୟରାତ୍ରରେ ଧୂବୀୟ ଜ୍ୟୋତି ସବୁଠାରୁ ଭଲ ଭାବେ ଦେଖାଯାଇଥାଏ ।

### ଧୂବୀୟ ଜ୍ୟୋତିର ଚିତ୍ର ଉତ୍ତୋଳନ

ପ୍ରାୟ ୧୨୦୦୦ରୁ ଅଧିକ ଥର ଧୂବୀୟ ଜ୍ୟୋତିକୁ କ୍ୟାମେରାଦ୍ୱାରା ନିରୀକ୍ଷଣ କଲା ପରେ କାର୍ଲ୍ ଷ୍ଟୋମର୍ ଓ ଡାକ୍ ସହଯୋଗୀମାନେ ଭୂପୃଷ୍ଠରୁ କେତେ ଉଚ୍ଚତାରେ ଧୂବୀୟ ଜ୍ୟୋତି ଦେଖାଯାଏ ତାହା ବିଷୟରେ ସବିଶେଷ ତଥ୍ୟ ପାଇଥିଲେ । ସେମାନଙ୍କ ସଂଗୃହୀତ ତଥ୍ୟାନୁସାରେ ପ୍ରାୟତଃ ଧୂବୀୟ ଜ୍ୟୋତିର ସର୍ବାଧିକ ଭାଗ ୯୦-୧୫୦ କି.ମି. ଉଚ୍ଚତା ମଧ୍ୟରେ ଦେଖାଯାଇଥାଏ । ବେଳେ ବେଳେ ଏହା ୧୦୦୦ କି.ମି. ଉଚ୍ଚତା ପର୍ଯ୍ୟନ୍ତ ମଧ୍ୟ ଦେଖାଯାଇପାରେ । ବର୍ତ୍ତମାନ ଅନେକ ଉଚ୍ଚ ମାନର ଓ ଅତ୍ୟାଧୁନିକ ଡିଜିଟାଲ୍ କ୍ୟାମେରା ଉଦ୍ଭାବିତ ହୋଇପାରିଥିବାରୁ ପୂର୍ବାପେକ୍ଷା ଧୂବୀୟ ଜ୍ୟୋତିର ଅନେକ ଚିତ୍ର ଉତ୍ତୋଳନ କରାଯାଇପାରିଛି । ଧୂବୀୟ ଜ୍ୟୋତିରେ ଆଲୋକର ରଙ୍ଗ ପରିବର୍ତ୍ତନ ହେଉଥିବାରୁ ଏହାର ସ୍ଥାୟୀଚିତ୍ର ବା ଗତିଚିତ୍ର ଉତ୍ତୋଳନ କରିବା ବେଳେ କିଛି ଅସୁବିଧା ଦେଖାଦେବା ସ୍ୱାଭାବିକ । ଡେଭିଡ୍ ମାଲିନ୍ ନାମକ ଜଣେ ଚିତ୍ରତ୍ତୋଳକ ଧୂବୀୟ ଜ୍ୟୋତିର ଫଟୋ ଉଠାଇବାରେ ପାରଙ୍ଗମତା ହାସଲ କରିଛନ୍ତି । ଫଟୋ ଉଠାଇବା ବେଳେ ଗୁଡ୍‌ସି ଫିଲ୍ମ୍ ବ୍ୟବହାର କରନ୍ତି ଓ ବହୁ ଫଟୋକୁ ପରେ ପ୍ରୟୋଗଶାଳାରେ ସଂଯୋଜିତ କରି ଦୃଶ୍ୟର ସଠିକ୍ ରଙ୍ଗ ଓ ଚିତ୍ର ଉପସ୍ଥାପନ କରିଥାନ୍ତି । ଅତିବାଇଗଣୀ ଓ ଅବଲୋହିତ ଆଲୋକ



ସମ୍ଭାଷଣ ଗବେଷଣା ବେଳେ କ୍ୟାମେରାରେ ଆଉ କେତେକ ଉପକରଣ ବ୍ୟବହାର କରାଯାଇପାରେ । ପ୍ରାକ୍-ବିଶ୍ଳେଷକ ଜ୍ଞାନ କୌଶଳ ମଧ୍ୟ ଆଜିକାଲି ଚିତ୍ରତ୍ତୋଳନ ପାଇଁ ବ୍ୟବହୃତ ହେବାକୁ ଲାଗିଲାଣି । ଏକ ପ୍ରାକୃତିକ ଓ ସୁନ୍ଦର ଜାଗତିକ ଦୃଶ୍ୟ ହୋଇଥିବାରୁ ଧୂବୀୟ ଜ୍ୟୋତିର ଏକ ଭଲ ଚିତ୍ରର ଚାହିଦା ସବୁବେଳେ ରହିଥାଏ । ଷ୍ଟେସାଇଟ୍, ବିଜ୍ଞାନ ପତ୍ରିକା, ଯାତ୍ରା ସମ୍ଭାଷଣ ପତ୍ରିକା ଇତ୍ୟାଦିରେ



# COLORS OF AURORA

**Solar wind** (which contains charged particles) interacts with earth's magnetic field.

This interaction traps charged particles at north and south pole.

The charged particles react with gases in the atmosphere and produce excited and ionized gasses. The color of light emitted during the reaction depends on type of gas involved.

**Excited atomic oxygen at high altitudes**  
Above 150 miles or 241.4 km  
Only visible under intense solar activity due to low concentration of oxygen at high altitudes.

**Excited atomic oxygen at lower altitudes**  
Up to 150 miles or 241.4 km  
Green light is emitted instead of red due to higher concentration of oxygen.

**Ionized molecular nitrogen**  
Above 60 miles or 96.6 km  
Up to 60 miles or 96.6 km  
The reaction involve molecular nitrogen because atomic oxygen is uncommon at low altitudes. Similar to red, blue and purple is associated with intense solar activity.

**Source:**  
Canadian Space Agency. (2014, April 29). The colours of the Northern Lights.  
Aurora Zone. (n.d.). Why are the Northern Lights sometimes coloured differently?  
Space.com. (2017, October 11). Northern Lights: What Causes the Aurora Borealis & Where to See It.  
Northern Lights Centre, Canada. (n.d.). Northern Lights.

Made by allenrox.

ଏଗୁଡ଼ିକୁ ପ୍ରକାଶ କରିବା ପାଇଁ ସହଜରେ ପ୍ରକାଶକ ରାଜି ହୋଇଥାନ୍ତି । ଧୂବୀୟ ଜ୍ୟୋତିର ଉଜ୍ଜ୍ୱଳତାକୁ ଦେଖି ସାମାନ୍ୟ ଲୋକ ଓ ଡି.ଏସ୍.ଏଲ୍.ଆର୍. କ୍ୟାମେରା ବ୍ୟବହାର କରି ମଧ୍ୟ ଏହାର ଚିତ୍ର ଉତ୍ତୋଳନ କରାଯାଇପାରିବ । ୧୯୪୯ ମସିହାରେ ସଫ୍ଟବେରୋନ୍ ବିଶ୍ୱବିଦ୍ୟାଳୟରେ ଏସ୍‌ସିଆର୍ - ୨୭୦ ରାଡାର ବ୍ୟବହାର କରି ଧୂବୀୟ ଜ୍ୟୋତିର ଅନେକ ଫଟୋ ଉଠାଯାଇଥିଲା ।

### ରୂପ ଓ ରଙ୍ଗର ବିବିଧତା

ଧୂବୀୟ ଜ୍ୟୋତି ଏକ ମିଶ୍ରିତ ହୋଇଯାଇଥିବା ଆଲୋକ ବା ପୂର୍ବ-ପଶ୍ଚିମ ଦିଗରେ ବ୍ୟାପ୍ତ ଏକ ବିରାଟ ପରଦା ବା ଧନୁ ପରି ଆକାରରେ ସବୁବେଳେ ଦେଖିବାକୁ ମିଳିଥାଏ । ଏମାନଙ୍କ ଆକାର କ୍ରମାଗତ ପରିବର୍ତ୍ତନ ହେଉଥିଲେ ତାହାକୁ ସକ୍ରିୟ ଧୂବୀୟ ଜ୍ୟୋତି କୁହାଯାଏ । ଦିଗବଳୟରେ ଏକ ପରଦା ପରି ବିସ୍ତୃତ ଧୂବୀୟ ଜ୍ୟୋତି ସବୁଠାରୁ ଉଜ୍ଜ୍ୱଳ ଓ ଏହା ସହଜରେ ଚିହ୍ନଟ ହୋଇଯାଏ । ପ୍ରତିଟି ପରଦାରେ ଅନେକ ସମାନ୍ତରାଳ ରଶ୍ମୀଗୁଚ୍ଛ ରହିଥାନ୍ତି ଓ ରୂମ୍ଭକାୟ କ୍ଷେତ୍ର ଦିଗରେ ସଜେଇ ହୋଇ ଦେଖାଯାନ୍ତି । ଧୂବୀୟ ଜ୍ୟୋତି ପରିଲକ୍ଷିତ ହେଉଥିବା ସ୍ଥାନରେ କରାଯାଇଥିବା ସର୍ବେକ୍ଷଣରୁ ଜଣାପଡ଼େ ଯେ ଧୂବୀୟ ଆଭା ବେଳେ ଇଲେକ୍ଟ୍ରୋମାଗ୍ନେଟିକ୍ ପୃଥିବୀର ରୂମ୍ଭକାୟ କ୍ଷେତ୍ରଦ୍ୱାରା ପ୍ରଭାବିତ ଓ ପରିଚାଳିତ ହୋଇଥାନ୍ତି । ଧନୁ ପରି ଏକାଧିକ ସ୍ତର ସଜେଇ ହୋଇ ଜ୍ୟୋତିର ଏକ ବିଶାଳ ପରଦା ମଧ୍ୟ ଦେଖାଯାଇପାରେ ଯାହା ସାରା ଆକାଶକୁ ଆଲୋକିତ କରିଦିଏ । ବେଳେବେଳେ ଏହି ଧୂବୀୟ ଜ୍ୟୋତିର ଆଲୋକ ଏତେ ଅଧିକ ଥାଏ ଯେ ରାତିରେ ଖବରକାଗଜ ମଧ୍ୟ ପଢ଼ିହେବ । ଆଲୋକର ତୀବ୍ରତା କ୍ରମାଗତ ବଦଳୁଥାଏ । ମିଶ୍ରିତ ହୋଇଯାଇଥିବା ଧୂବୀୟ ଜ୍ୟୋତି କିଛି ଆଖିକୁ କେବେ ଦିଶେ ତ ଆଉ କେବେ ସହଜରେ ଦିଶେନାହିଁ । ଆକାଶରେ ମେଘ ଥିଲେ ତାରାଗୁଡ଼ିକ ଦେଖାଯାନ୍ତିନାହିଁ, କିନ୍ତୁ ମିଶ୍ରିତ ଧୂବୀୟ ଜ୍ୟୋତିରେ ମେଘ ମଧ୍ୟରେ ବି ତାରାମାନଙ୍କୁ ଦେଖିହେବ । ଗୋଲିଆ ଧୂବୀୟ ଜ୍ୟୋତି ଆକାଶରେ ଠାଏ ଠାଏ ଦୃଶ୍ୟମାନ ହୁଏ ଓ ଏହାର ଉଜ୍ଜ୍ୱଳତାରେ ହେଉଥିବା ପରିବର୍ତ୍ତନ ସହଜରେ ବାରି ହୁଏ ନାହିଁ । ଏପରି ଧୂବୀୟ ଜ୍ୟୋତି ସମୟରେ ଆକାଶରେ ମଝି ମଝିରେ କଳା ପଟାବାଗ ମଧ୍ୟ ଦେଖାଯାଏ ।

### ଲାଲ

ଅତ୍ୟଧିକ ଉଚ୍ଚତାରେ ଉତ୍ତେଜିତ ବା ଅଧିକ ଶକ୍ତିସ୍ତରରେ ରହିଥିବା ଅମ୍ଳଜାନ ପରମାଣୁ ୬୩୦ ନାନୋମିଟର୍ ତରଙ୍ଗ

ଧୂବୀୟ ଜ୍ୟୋତିର ରଶ୍ମୀ ବିକିରଣ କରେ ଯାହା ଆମକୁ ଲାଲ ବା ଲୋହିତ ରଙ୍ଗର ଦେଖାଯାଏ । ଅମ୍ଳଜାନ ପରମାଣୁଙ୍କ ସଂଖ୍ୟାରେ କମ୍ ଘନତା ରହିଥିବାରୁ ଧୂବୀୟ ଜ୍ୟୋତିର ଉପରାଂଶ ଅତି କ୍ଷୀଣ । ଏହାସହ ଅଳତା, ସିନ୍ଦୂର, ରକ୍ତ ଏପରି ଲାଲ ରଙ୍ଗ ସହିତ ଈଷତ୍ ଗାଢ଼ ରଙ୍ଗ ମଧ୍ୟ ବେଳେବେଳେ ଦେଖାଯାଏ ।

### ସବୁଜ

ନିମ୍ନ ଉଚ୍ଚତାରେ କଣିକାମାନଙ୍କ ଧକ୍କାର ଆବୃତ୍ତି ଅଧିକ ହୋଇଥିବାରୁ ଅଧିକ ଉଚ୍ଚତାର ୬୩୦ ନାନୋମିଟର୍ ବିକିରଣ ଲୁଚିଯାଏ ଓ ୫୫୭.୭ ନାନୋମିଟର୍ ବିକିରଣ ସମ୍ପୂର୍ଣ୍ଣ ରୂପେ ଆକାଶକୁ ଆଲୋକିତ କରିଦିଏ ଯାହା ଆମକୁ ସବୁଜ ବା ସାଗୁଆ ରଙ୍ଗର ଦିଶେ । ନିମ୍ନ ଉଚ୍ଚତାରେ ଅମ୍ଳଜାନ ଅଣୁର ଘନତା ଅଧିକ ହୋଇଥିବାରୁ ସାଗୁଆ ଧୂବୀୟ ଜ୍ୟୋତି ସବୁଠାରୁ ଅଧିକ ପରିଲକ୍ଷିତ ହୁଏ ।

### ନୀଳ

ଅତି ନିମ୍ନ ଉଚ୍ଚତାରେ ଅମ୍ଳଜାନ ପରମାଣୁ ରୂପରେ ନଥାଏ, ତେଣୁ ଯବକ୍ଷାରଜାନ ଅଣୁ ଓ ଆୟନୀଭୂତ ଯବକ୍ଷାରଜାନ ଅଣୁ ୪୨୮ ନାନୋମିଟର୍ ତରଙ୍ଗ ଦୈର୍ଘ୍ୟର ନୀଳ ଆଲୋକ ବିକିରଣ କରନ୍ତି । ଅତ୍ୟଧିକ ସୌର ପ୍ରବାହ ବେଳେ ଧୂବୀୟ ଜ୍ୟୋତି ପରଦାର ନିମ୍ନ ଭାଗରେ ନୀଳ ଓ ବାଇଗଣୀ ଆଲୁଅ ରୂପେ ଦେଖାଯାଇଥାଏ ।

### ଅତିବାଇଗଣୀ

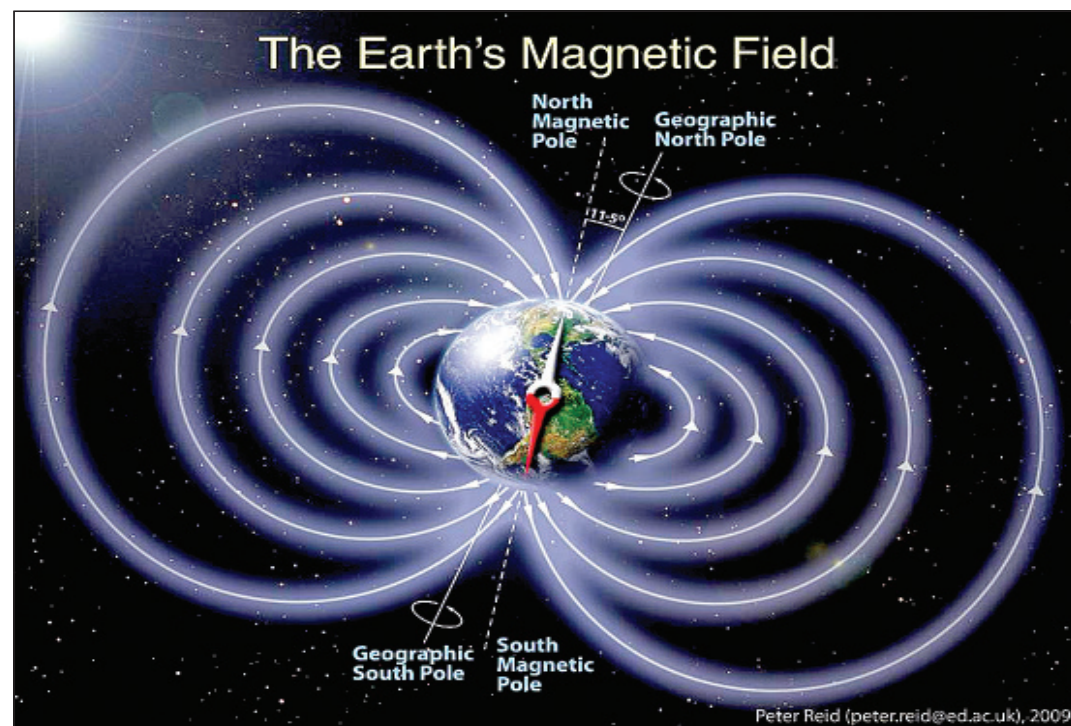
ଧୂବୀୟ ଜ୍ୟୋତିରେ ଅତିବାଇଗଣୀ ଆଲୋକ ଥିଲେ ତାହା ମନୁଷ୍ୟ ଆଖିକୁ ଦେଖାଯାଏ ନାହିଁ । କେବଳ ଯନ୍ତ୍ରମାନଙ୍କ ସହାୟତାରେ ଏହାକୁ ଦେଖିହେବ । ମଙ୍ଗଳ, ବୃହସ୍ପତି ଓ ଶନି ଗ୍ରହରେ ମଧ୍ୟ ଅତିବାଇଗଣୀ ଧୂବୀୟ ଜ୍ୟୋତି ଦେଖାଯାଇଛି ।

### ଅବଲୋହିତ

ଅତିବାଇଗଣୀ ପରି ଧୂବୀୟ ଜ୍ୟୋତିରେ ରହିଥିବା ଅବଲୋହିତ ଅଂଶ ମଧ୍ୟ ମନୁଷ୍ୟ ଆଖିକୁ ଦେଖାଯାଏ ନାହିଁ ।

### ହଳଦିଆ ଓ ଗୋଲାପୀ

ଏହି ଧୂବୀୟ ଆଲୋକ ସାଧାରଣତଃ ଲାଲ୍ ସହିତ ସାଗୁଆ ବା ନୀଳ ରଙ୍ଗ ମିଶ୍ରିତ ହେଲେ ସୃଷ୍ଟି ହୋଇପାରେ । ଲାଲ୍ ରଙ୍ଗର ଅନ୍ୟ ପ୍ରକାର ଓ କମଳା ରଙ୍ଗର ଧୂବୀୟ ଜ୍ୟୋତି

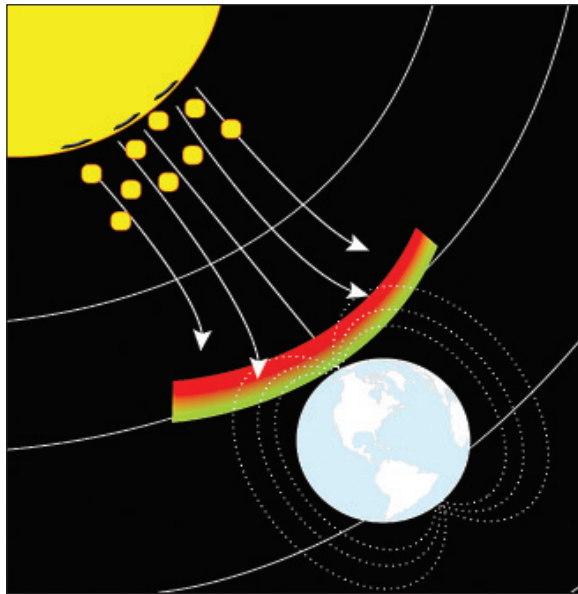


କୃତ୍ରିମ ଦେଖାଯାଏ । ହଳହୁଆ ଓ ସାଗୁଆ ମିଶା ଧୂବୀୟ ଜ୍ୟୋତି ବହୁବାର ଦେଖିବାକୁ ମିଳିଛି । ଲାଲ, ସାଗୁଆ ଓ ନୀଳ ଇତ୍ୟାଦି ପ୍ରାଥମିକ ରଙ୍ଗ ହୋଇଥିବାରୁ ଏମାନଙ୍କ ମିଶ୍ରଣର ମାତ୍ରା ଅନୁସାରେ ବହୁ ପ୍ରକାରର ରଙ୍ଗ ସୃଷ୍ଟି ହେବାର ସମ୍ଭାବନା ରହିଛି । ତେବେ ଅନ୍ୟ କୌଣସି ସ୍ୱତନ୍ତ୍ର ରଙ୍ଗ ପ୍ରାୟ ଦେଖାଯାଇନାହିଁ ।

### କାରଣ

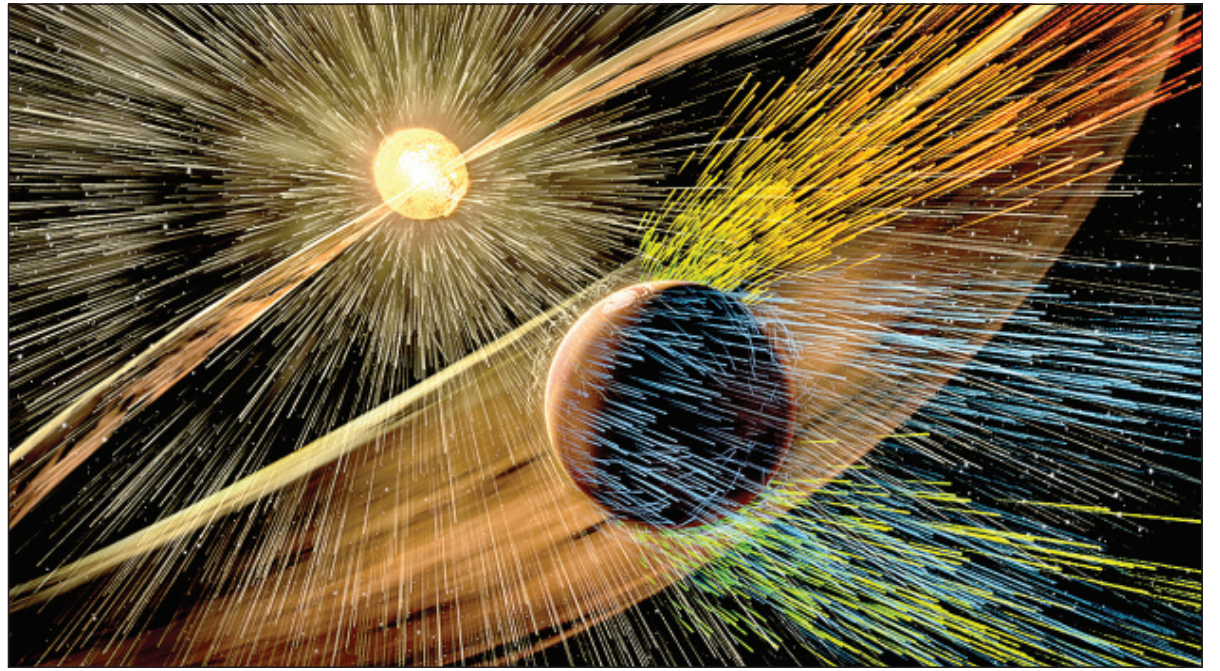
ସୌର ପ୍ରବାହ ଓ ପୃଥିବୀର ରୁମ୍ବକୀୟ ଗୋଲକ ମଧ୍ୟରେ ପରସ୍ପର କ୍ରିୟା ଯୋଗୁଁ ମୁଖ୍ୟତଃ ଧୂବୀୟ ଜ୍ୟୋତି ସୃଷ୍ଟି ହୁଏ । ତେବେ ବିଭିନ୍ନ ସ୍ଥାନରେ ଦେଖାଯାଉଥିବା ଧୂବୀୟ ଜ୍ୟୋତି ସମ୍ପର୍କରେ ଏବେ ମଧ୍ୟ ଗବେଷଣା ଚାଲିଛି । ସୌର ପ୍ରବାହର ମାତ୍ରା ବଢ଼ିଲେ ବା କମିଲେ ଧୂବୀୟ ଜ୍ୟୋତିରେ ମଧ୍ୟ ଭିନ୍ନତା ଆସେ ।

➤ଧୀର ବେଗର ସୌର ପ୍ରବାହ ପୃଥିବୀର ରୁମ୍ବକୀୟ ଗୋଲକର ସଂସ୍ପର୍ଶରେ ରହିଥାଏ । ଏପରି କ୍ରିୟା ଯୋଗୁଁ ଯେଉଁ ସ୍ଥାନରେ ରୁମ୍ବକୀୟ କ୍ଷେତ୍ର ରେଖା ପରସ୍ପରଠାରୁ ଛାଡ଼ି ଛାଡ଼ି ହୋଇ ରହିଥାନ୍ତି, ସେଠାରେ



ସୌର କଣିକା ପୃଥିବୀର ରୁମ୍ବକୀୟ କ୍ଷେତ୍ରମଧ୍ୟକୁ ପ୍ରବେଶ କରନ୍ତି । ପୂର୍ବରୁ ବାୟୁମଣ୍ଡଳ ଉପରେ ଅଟକି ରହିଥିବା ଚାର୍ଜ ହୋଇଥିବା କଣିକା ମଧ୍ୟ ବାୟୁମଣ୍ଡଳ ମଧ୍ୟକୁ ପ୍ରବେଶ କରନ୍ତି । ବହୁ ସଂଖ୍ୟକ କଣିକା ବାୟୁମଣ୍ଡଳ ମଧ୍ୟକୁ ପ୍ରବେଶ କରିବା ଫଳରେ ଆୟୋନୋସ୍ଫିଅରରୁ ନୂତନ କଣିକା ପୁଣି ବାୟୁମଣ୍ଡଳକୁ ପ୍ରବେଶ କରନ୍ତି ।

➤ସୌର ପ୍ରବାହ ବଢ଼ିଲେ ମଧ୍ୟ ଭୂରୁମ୍ବକୀୟ ସନ୍ତୁଳନ ବାଧାପ୍ରାପ୍ତ ହୁଏ ଓ ପୃଥିବୀର ରୁମ୍ବକୀୟ କ୍ଷେତ୍ର ରେଖାମାନଙ୍କୁ ପ୍ରଭାବିତ କରେ । ପୃଥିବୀର ଆଲୋକିତ ଗୋଲାକାର ପଟରୁ ଅନ୍ଧାର ପଟର ଗୋଲାକାର ପଟକୁ ଏକ ରୁମ୍ବକୀୟ ପ୍ରଭାବ ଦେଖାଯାଏ । ଏପରି ସମୟରେ କିଛି



ସୌର କଣିକା ମଧ୍ୟରାତ୍ର ବେଳକୁ ବାୟୁ ମଣ୍ଡଳରେ ପ୍ରବେଶ କରନ୍ତି । ➤ପୁଣି ରୁମ୍ବକୀୟ କ୍ଷେତ୍ରରେ ସୃଷ୍ଟି ବୈଦ୍ୟୁତିକ କ୍ଷେତ୍ର ମଧ୍ୟରେ ଚାର୍ଜିତ କଣିକାମାନେ ଘୂରାନ୍ତି ହେଲେ ବି ଧୂବୀୟ ଜ୍ୟୋତି ସୃଷ୍ଟି ହୋଇପାରେ ।

### ରହିଛି ଅନେକ ଅନ୍ଧବିଶ୍ୱାସ

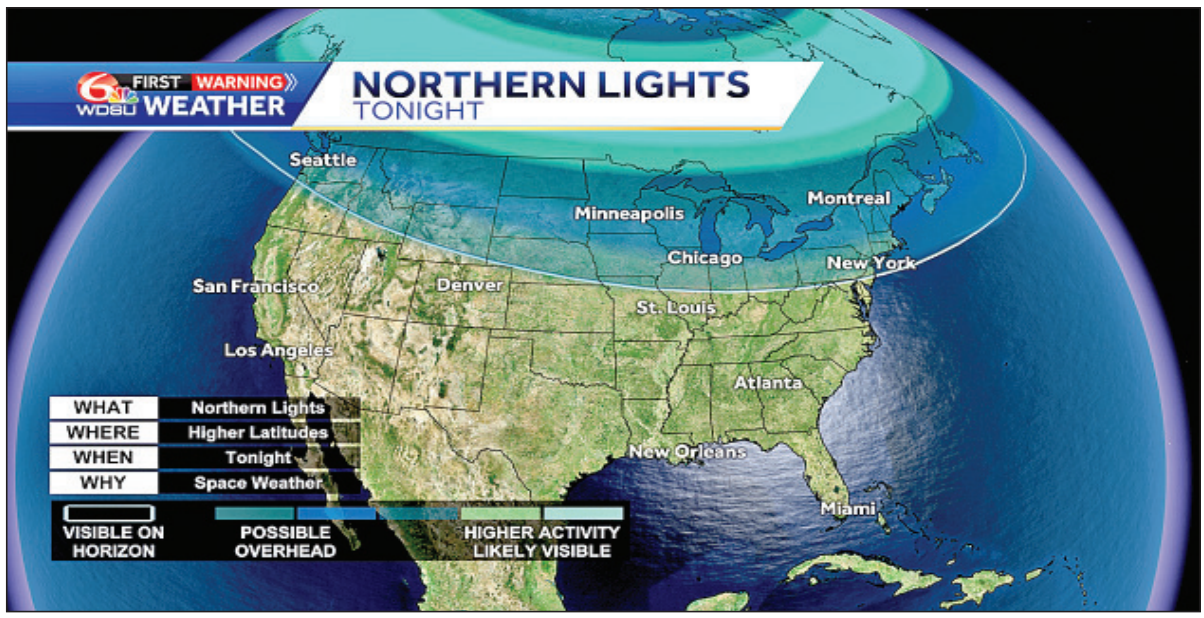
ଏହାକୁ ନେଇ ଅନେକ ଅନ୍ଧବିଶ୍ୱାସ ଓ ଐତିହାସିକ ତଥ୍ୟ ମଧ୍ୟ ରହିଛି । ଆଦିମ ଅଷ୍ଟ୍ରେଲୀୟ ଜନଜାତିର ଲୋକପ୍ରଥାରେ ଧୂବୀୟ ଜ୍ୟୋତି ଅଗ୍ନି ଓ ପ୍ରେତାତ୍ମାଙ୍କ ସହ ଜଡ଼ିତ ବୋଲି ଅନ୍ଧବିଶ୍ୱାସ ରହିଛି । ଉଦାହରଣ ସ୍ୱରୂପ ଭିକ୍ଟୋରିଆର ଗୁଣ୍ଡିକ୍କାରା ଜାତି ଧୂବୀୟ ଜ୍ୟୋତିକୁ ପୁଏ ବୁଏ (ପାଉଁଶ) ବୋଲି କହିଥାନ୍ତି । ପୂର୍ବ ଭିକ୍ଟୋରିଆର ଗୁନାଇ ଜନଜାତିର ଲୋକଙ୍କ ମଧ୍ୟରେ ଧୂବୀୟ ଜ୍ୟୋତି ପ୍ରେତାତ୍ମାଙ୍କ ବଶନିଆଁ (ଓଡ଼ିଆରେ କଥୁତ ଡାହାଣୀ ନିଆଁ ପରି) ବୋଲି ଅନ୍ଧବିଶ୍ୱାସ ରହିଛି । ଦକ୍ଷିଣ ଅଷ୍ଟ୍ରେଲିଆର ଡିଏରି ଆଦିମ ଜାତିର ଲୋକଙ୍କ ଅନ୍ଧବିଶ୍ୱାସ ମଧ୍ୟ ଅନୁରୂପ ସେମାନେ ଧୂବୀୟ ଜ୍ୟୋତିକୁ କୁଟି ବୋଲି କୁହନ୍ତି ଯାହାର ଅର୍ଥ ପ୍ରେତଙ୍କଦ୍ୱାରା ସଂଯୋଜିତ ମହାଅଗ୍ନି । ଦକ୍ଷିଣ ଅଷ୍ଟ୍ରେଲିଆର ଅନ୍ୟ ଏକ ଆଦିମଜାତି ଗାରିଂଜେରି ଲୋକେ କଙ୍ଗାରୁ ଦ୍ୱୀପର ଆକାଶରେ ଯେବେ ବି ଧୂବୀୟ ଜ୍ୟୋତି ଦେଖନ୍ତି ସେମାନଙ୍କ ବିଶ୍ୱାସ ମୃତ୍ୟୁଲୋକରେ ବସବାସ କରୁଥିବା ପ୍ରେତାତ୍ମାମାନେ ନିଆଁ ଲଗାଇ ବଣଭୋଜି ବା ମଉଜ କରୁଛନ୍ତି । ଦକ୍ଷିଣ-ପଶ୍ଚିମ କ୍ୱିନ୍ସଲ୍ୟାଣ୍ଡର ଆଦିମ ଅଧିବାସୀମାନଙ୍କ ବିଶ୍ୱାସ ଯେ ଉଲ୍ଲା ପିକାମାନେ (ପ୍ରେତାତ୍ମାମାନେ) ନିଆଁ ଜଳାଇ ମର୍ତ୍ତ୍ୟମଣ୍ଡଳର ଲୋକଙ୍କ

ସହିତ ସଂଯୋଗ ସ୍ଥାପନ କରିବାକୁ ଚେଷ୍ଟା କରନ୍ତି । ବୟସ୍କ ପୁରୁଷଙ୍କ ବ୍ୟତୀତ ଅନ୍ୟମାନଙ୍କୁ ପୂର୍ବପୁରୁଷଙ୍କ ଏହି ଜ୍ୟୋତିରୂପୀ ସନ୍ଦେଶ ଦେଖିବା ବା ଜାଣିବା ତାଙ୍କ ସାମାଜିକ ନିୟମ ଅନୁସାରେ ନିଷିଦ୍ଧ ।

### ଅନ୍ୟ ଗ୍ରହରେ ଧୂବୀୟ ଜ୍ୟୋତି

ବୃହସ୍ପତି ଓ ଶନି ଗ୍ରହର ରୁମ୍ବକୀୟ କ୍ଷେତ୍ର ପୃଥିବୀର ରୁମ୍ବକୀୟ କ୍ଷେତ୍ରଠାରୁ ଅଧିକ । ପୃଥିବୀର ରୁମ୍ବକୀୟ କ୍ଷେତ୍ର ଶକ୍ତି ୦.୩ ଗସ୍ ହୋଇଥିବା ବେଳେ ବୃହସ୍ପତି କ୍ଷେତ୍ରରେ ଏହାର ମାତ୍ର ୪.୩ ଗସ୍ । ଉଭୟ ବୃହସ୍ପତି ଓ ଶନି ଗ୍ରହର ବିକିରଣ କ୍ଷେତ୍ର ମଧ୍ୟ ବଡ଼ । ଏହି ଦୁଇ ଗ୍ୟାସୀୟ ଗ୍ରହରେ ସୃଷ୍ଟି ହେଉଥିବା ଧୂବୀୟ ଜ୍ୟୋତି ହବ୍ବଲ୍ ସ୍ପେଶ୍ ଟେଲିସ୍କୋପ ଦ୍ୱାରା ଦେଖାଯାଇଛି । ଏହା ବ୍ୟତୀତ ଯୁରେନସ୍ ଓ ନେପଚ୍ୟୁନ୍ ଗ୍ରହରେ ହେଉଥିବା ଧୂବୀୟ ଜ୍ୟୋତି ମଧ୍ୟ ଟେଲିସ୍କୋପ ମାଧ୍ୟମରେ ଦେଖାଯାଇଛି । ପୃଥିବୀପରି ଗ୍ୟାସୀୟ ଗ୍ରହମାନଙ୍କରେ ଘଟୁଥିବା ଧୂବୀୟ ଜ୍ୟୋତିର ମୁଖ୍ୟ କାରଣ ହେଲା ସୌର ପ୍ରବାହ । ତା' ସହିତ ୪୦୦ରୁ ଅଧିକ ଆୟୋନିଜିତ ଧାରଣ କରିଥିବା ଆୟୋ (ବୃହସ୍ପତି ଗ୍ରହର ଏକ ଉପଗ୍ରହ) ମଧ୍ୟ ବୃହସ୍ପତିରେ ଧୂବୀୟ ଜ୍ୟୋତି ସୃଷ୍ଟି କରାଇବାରେ ମୁଖ୍ୟ ଭୂମିକା ଗ୍ରହଣ କରେ । ଆୟୋର ଆୟୋନ ଉଦ୍‌ଗୀରଣ ଏହାର ଆୟୋନୋସ୍ଫିଅରକୁ ଚାର୍ଜିତ କଣିକାରେ ପୂର୍ଣ୍ଣ କରି ରଖେ । ଗ୍ରହମାନଙ୍କ ମଧ୍ୟରେ ଆପେକ୍ଷିକ ଗତି ପାଇଁ ଓ ବିଦ୍ୟୁତ୍-ଚୁମ୍ବକୀୟ କ୍ଷେତ୍ର ଉପସ୍ଥିତି ଧୂବୀୟ ଜ୍ୟୋତି ସୃଷ୍ଟି କରିବାରେ ସହାୟକ ହୁଏ । ୧୯୫୫ ମସିହାରୁ ଏପରି ପ୍ରଭାବର ବୈଜ୍ଞାନିକ ଅନୁଶୀଳନ କରାଯାଇଆସୁଛି । ହବୋଲ୍ ସ୍ପେଶ୍ ଟେଲିସ୍କୋପ ସହାୟତାରେ ଆୟୋ, ଯୁରେନସ୍ ଓ ଗ୍ୟାନିମିଡ୍ ଉପଗ୍ରହରେ ଧୂବୀୟ ଜ୍ୟୋତି ଦେଖାଯାଇଛି । ଶୁକ୍ର ଓ ମଙ୍ଗଳ ଗ୍ରହରେ ମଧ୍ୟ ଧୂବୀୟ ଜ୍ୟୋତି ଘଟିବା ଲକ୍ଷ୍ୟ କରାଯାଇଛି । ଶୁକ୍ର ଗ୍ରହରେ ରୁମ୍ବକୀୟ କ୍ଷେତ୍ର ନାହିଁ । ଏହି ଗ୍ରହର ଧୂବୀୟ ଜ୍ୟୋତି ଗୋଲିଆ ହୋଇ ଦେଖାଯାଏ । ସମୟ ସମୟରେ ଏହି ଧୂବୀୟ ଜ୍ୟୋତି ସମ୍ପୂର୍ଣ୍ଣ ବାୟୁମଣ୍ଡଳକୁ ଘୋଡ଼େଇ ରଖିଥାଏ । ସୌର ପ୍ରବାହରୁ ଲଲେକ୍ଲୋନ ଅନ୍ଧକାରରେ ଥିବା ଗୋଲାକାର ବାୟୁମଣ୍ଡଳ ସହିତ ଧକ୍କା ଖାଇ ଧୂବୀୟ ଜ୍ୟୋତି ସୃଷ୍ଟି ହୁଏ ।

୨୦୦୪ ମସିହା ଅଗଷ୍ଟ ୧୪ ତାରିଖରେ ମଙ୍ଗଳ ଗ୍ରହରେ ଧୂବୀୟ ଜ୍ୟୋତି ପରିଲକ୍ଷିତ ହୋଇଥିଲା । ମାର୍ସ ଏକ୍ସପ୍ରେସ୍ ଯାନରେ ରହିଥିବା ସ୍ଥାନକାମ୍ ଏହି ଚିତ୍ର ଉତ୍ତୋଳନ କରିଥିଲା । ଟେରା ସିମେରିଆ ଅଞ୍ଚଳରେ (୧୭୭ ଡିଗ୍ରୀ ପୂର୍ବ, ୫୨ ଡିଗ୍ରୀ ଦକ୍ଷିଣ) ଏହି ଧୂବୀୟ ଜ୍ୟୋତି ଦେଖାଯାଇଥିଲା । ଏହି ଧୂବୀୟ ଜ୍ୟୋତିରେ ହୋଇଥିବା ବିକିରଣର କ୍ଷେତ୍ର ୩୦ କି.ମି. ଲମ୍ବ ଓ ୮ କି.ମି. ଉଚ୍ଚ ଥିଲା । ମଙ୍ଗଳରେ ରୁମ୍ବକୀୟ କ୍ଷେତ୍ର ରହିଛି ଓ ଏହି ଧୂବୀୟ ଜ୍ୟୋତି ଅଧିକ ରୁମ୍ବକୀୟ କ୍ଷେତ୍ରଥିବା ଅଞ୍ଚଳରେ ଦେଖାଯାଇଥିଲା । ରୁମ୍ବକୀୟ କ୍ଷେତ୍ରରେ ଲଲେକ୍ଲୋନଙ୍କ ଗତି ଏହି ଜ୍ୟୋତିମାଳା ସୃଷ୍ଟି କରିଥିଲା ।



**ଆ**ଜିକାଲି ବିଭିନ୍ନ ମଲ୍ରେ ବିଭିନ୍ନ ପ୍ରକାରର ବ୍ୟାଗ୍ ଗ୍ରାହକଙ୍କୁ ପ୍ରଦାନ କରାଯାଉଛି, ଯାହାକୁ ଗ୍ରାହକମାନେ ଅର୍ଥ ଦେଇ କିଣୁଛନ୍ତି । ତେବେ ଏହି ବ୍ୟାଗ୍ଗୁଡ଼ିକରେ କିଛି ଭଲ ଏବଂ ପୁନଃବ୍ୟବହାର ଯୋଗ୍ୟ ଥିବାବେଳେ କିଛି ଖରାପ ରହୁଛି । ଯଦି ବ୍ୟାଗ୍ ଭଲ ରହୁଛି ଏଗୁଡ଼ିକୁ ଆପଣ ଭିନ୍ନ କାର୍ଯ୍ୟ ପାଇଁ ବ୍ୟବହାର କରିପାରିବେ । ତେବେ ଯଦି ଆପଣ ସେହି ବ୍ୟାଗ୍ ଆଣିବାକୁ ଚାହୁଁନାହାନ୍ତି ତେବେ ବଜାରରେ ବିଭିନ୍ନ ସ୍ଥାନରେ ସର୍ପି ବ୍ୟାଗ୍ ମିଳୁଛି, ଯାହା ଆପଣଙ୍କୁ ଏକ ସ୍ଥାନରେ ଲୁକ ମଧ୍ୟ ପ୍ରଦାନ କରିବ । ଏହି ବ୍ୟାଗ୍ଗୁଡ଼ିକୁ ବିଭିନ୍ନ ନାମୀ କମ୍ପାନୀ ମଧ୍ୟ ପ୍ରସ୍ତୁତ କରୁଛନ୍ତି ।

**ନନ୍ ଡ୍ରାଭେନ୍ ବ୍ୟାଗ୍:** ଏହି ବ୍ୟାଗ୍ଗୁଡ଼ିକୁ ସାଧାରଣତଃ ପଲିପ୍ରୋପାଲିନ୍ ପଲିମରକୁ ବ୍ୟବହାର କରି ପ୍ରସ୍ତୁତ କରାଯାଇଥାଏ । ଏଥିରୁ ହିଟ୍ ବ୍ୟବହାର କରି ଏକ ପ୍ରକାର ସୂତା ବାହାର କରାଯାଇଥାଏ ଯେଉଁଥିରୁ ଏହି ବ୍ୟାଗ୍ଗୁ ତିଆରି କରାଯାଇଥାଏ । ଏହି ବ୍ୟାଗ୍ଗୁଡ଼ିକ ଖୁବ ଭଲ ହୋଇଥାଏ ।

**କଟନ୍ ବ୍ୟାଗ୍:** ପୂର୍ବ କାଳରେ କଟନ୍ ବ୍ୟାଗର ବ୍ୟବହାର ଖୁବ ଅଧିକ ଥିଲା, ଯାହା ବର୍ତ୍ତମାନ ପୁଣି ଆରମ୍ଭ ହୋଇଛି । ବଜାରରେ ବିଭିନ୍ନ ପ୍ରକାରର କଟନ୍ ବ୍ୟାଗ୍ ମିଳୁଛି, ଯାହାକୁ ସର୍ପି ପାଇଁ ବ୍ୟବହାର କରିହେଉଛି । ଏଗୁଡ଼ିକ ଶସ୍ତା ସୁନ୍ଦର ଓ ମଜବୁତ ହୋଇଥାଏ । ଏହା ପରିପରିବା ଠାରୁ ଆରମ୍ଭ କରି ଇଲେକଟ୍ରୋନିକ ସାମଗ୍ରୀ ରଖିବାକୁ ବ୍ୟବହାର ହୋଇଥାଏ । ଏହାର ବିଭିନ୍ନ ଡିଜାଇନ୍ ଓ ରଙ୍ଗ ବଜାରରେ ଦେଖିବାକୁ ମିଳିଥାଏ ।

**ଲୁପ୍ ହ୍ୟାଣ୍ଡେଲ୍ ବ୍ୟାଗ୍:** ଲୁପ୍ ହ୍ୟାଣ୍ଡେଲ୍ ବ୍ୟାଗ୍ ବଜାରରୁ ଜିନିଷ ଆଣିବାକୁ ସବୁଠାରୁ ଭଲ ଅପସନ୍ । ବଜାରରୁ ଗ୍ରୋସରୀ ଆଣିବାକୁ ଏହା ସବୁଠାରୁ ଭଲ ହୋଇଥାଏ, ଯେଉଁଥିରେ ଏକ ଖୁବ ସୁନ୍ଦର ହ୍ୟାଣ୍ଡେଲ୍ ଲାଗିଥାଏ । ଏହି ହ୍ୟାଣ୍ଡେଲ୍ କାରଣରୁ ଏହି ବ୍ୟାଗ୍ ବ୍ୟବହାର କରିବା ସୁବିଧା ହୋଇଥାଏ ।

**ଡି କର୍ ବ୍ୟାଗ୍:** ଏହି ବ୍ୟାଗ୍ ଗୁଡ଼ିକ ଯେଉଁମାନେ ଅଧିକ ସର୍ପି କରିଥାଆନ୍ତି ସେମାନଙ୍କ ପାଇଁ ବେଶ୍ ଭଲ ଅପସନ୍ । ଏଥିରେ ଅଧିକ ପରିମାଣରେ ସାମଗ୍ରୀ ଧରିଥାଏ ତେଣୁ ଗ୍ରାହକମାନେ ଏହାକୁ ଅଧିକ ପସନ୍ଦ କରିଥାଆନ୍ତି ।

**ଲିଡର ବ୍ୟାଗ୍:** ଏହି ବ୍ୟାଗ୍ ରିୟୁର୍ ହୋଇପାରୁଥିବାରୁ ଏହାର ଡିମାଣ୍ଡ ଅଧିକ । ଯଦି ଭାରି ସାମଗ୍ରୀ ଉଠାଇବାର ଅଛି ତେବେ ଲିଡର ବ୍ୟାଗର ବ୍ୟବହାର କରନ୍ତୁ ଏହା ଖୁବ ଉପଯୋଗୀ ହୋଇଥାଏ । ତେଣୁ ଏହାର ଡିମାଣ୍ଡ ଖୁବ ଅଧିକ ।

**ଟେକ୍ସଟାଇଲ ସର୍ପି ବ୍ୟାଗ୍:** ରିୟୁର୍ ହୋଇପାରୁଥିବାରୁ ଏହାର ଡିମାଣ୍ଡ ଖୁବ ଅଧିକ । ଏହା ପେପର ବ୍ୟାଗ୍ ଅନ୍ୟ ଅପସନ୍ ଭାବେ ବ୍ୟବହାର ହୋଇପାରିବ । ଏହାକୁ ବାରମ୍ବାର ବ୍ୟବହାର ସହିତ ଭାରି ସାମଗ୍ରୀ ଆଣିବାରେ ମଧ୍ୟ ବ୍ୟବହାର କରାଯାଇଥାଏ ।



# ସ୍ଥାୟୀତ୍ୱ ସର୍ପି ବ୍ୟାଗ୍

ସର୍ପି କରିବାକୁ ଗଲାବେଳେ ବର୍ତ୍ତମାନ ପଇସା ଦେଇ ବ୍ୟାଗ୍ କିଣିବାକୁ ଲୋକ ଆଉ ଆଗ୍ରହ ପ୍ରକାଶ କରୁନାହାନ୍ତି । ତେଣୁ ବର୍ତ୍ତମାନ ବଜାରରେ ବିଭିନ୍ନ ପ୍ରକାରର ସର୍ପି ବ୍ୟାଗ୍ ମିଳୁଛି, ଯାହାକୁ କିଣିବାକୁ ଗ୍ରାହକଙ୍କ ଭିତରେ ଭିତ ଦେଖିବାକୁ ମିଳୁଛି । ଆସନ୍ତୁ ଜାଣିବା ସେହିଭଳି କିଛି ଟ୍ରେଣ୍ଡିଂ ସର୍ପି ବ୍ୟାଗ୍ ସମ୍ପର୍କରେ ।





ରବିବାର, ୮.୧୨.୨୦୨୪



ମୁଖାଳ  
mrinalchatterjeeimc@gmail.com

### ଶହେ ବର୍ଷରେ ସଲିଲ ଚୌଧୁରୀ

ପ୍ରଖ୍ୟାତ ସଙ୍ଗୀତ ନିର୍ଦ୍ଦେଶକ ସଲିଲ ଚୌଧୁରୀଙ୍କ ଜନ୍ମଗତାବ୍ଦୀ ଆରମ୍ଭ ହେଲା ଗତ ୧୯ ନଭେମ୍ବରରେ । ସଲିଲ ଚୌଧୁରୀ ହିନ୍ଦୀ, ବଙ୍ଗଳା, ଓଡ଼ିଆ ଏବଂ ଅନେକ ଦକ୍ଷିଣ ଭାରତୀୟ ସିନେମାରେ ସୁର ସଂଯୋଜନା କରିଛନ୍ତି । ସେ ଗୋଟିଏ ମାତ୍ର ଓଡ଼ିଆ ଚଳଚ୍ଚିତ୍ରରେ ସଙ୍ଗୀତ ନିର୍ଦ୍ଦେଶନା ଦେଇଥିଲେ: ବତାସି ଝଡ଼ (୧୯୮୧) । ନିର୍ଦ୍ଦେଶକ ଥିଲେ ରମେଶ ମହାନ୍ତି । ଗୀତ ଭିତରୁ ରହିଛି - ‘ଏ ଆଖି ଯାଏ ଲାଖି, ଦେଖି ସେଇ ନୀଳକଣ୍ଠ ଆଖି’, ‘ସଙ୍ଗିନୀ, ଆ ସଙ୍ଗିନୀ’, ଇତ୍ୟାଦି । ସଲିଲ ଚୌଧୁରୀ କେବଳ ଜଣେ କୃତୀ ସଙ୍ଗୀତକାର ନ ଥିଲେ, ସେ ଗୀତ, କବିତା, ଗଳ୍ପ ଲେଖିଥିଲେ । ସେ ଗୋଟିଏ ହିନ୍ଦୀ ଚଳଚ୍ଚିତ୍ରର ନିର୍ଦ୍ଦେଶନା ବି ଦେଇଛନ୍ତି: ପିଞ୍ଜରେ କି ପନଛି (ପିଞ୍ଜରାର ଚଢ଼େଇ) । ସେ ଏହାର କାହାଣୀ ଓ ଗୀତ ଲେଖିଥିଲେ, ସଂଗୀତ ନିର୍ଦ୍ଦେଶନା ବି ଦେଇଥିଲେ । ସେ ଅନେକ ବାଦ୍ୟ ଯନ୍ତ୍ର ବଜେଇ ଶିଖିଥିଲେ । ଫୁଟୁ, ଏସ୍ତ୍ରାଜ୍, ଭାଓଲିନ୍ ଏବଂ ପିଆନୋ ଭଳି ବଜାଇପାରୁଥିଲେ । ସଙ୍ଗୀତକାର ଭାବରେ ତାଙ୍କର ସାର୍ଥକତାର



ଅନ୍ୟତମ ମୁଖ୍ୟ କାରଣ ହେଉଛି, ସେ ଲୋକ ସଙ୍ଗୀତରୁ ପାଶ୍ଚାତ୍ୟ ଧୂପଦୀ ସଙ୍ଗୀତ - ବହୁ ପ୍ରକାର ଓ ଧାରାର ସଙ୍ଗୀତକୁ ଅଧ୍ୟୟନ କରି ଦକ୍ଷତା ଅର୍ଜନ କରିଥିଲେ । ପିଲାବେଳେ ସେ ଅନେକ ବର୍ଷ ଆସାମର ଚା’ ବଗିଚାରେ କାଟିଥିଲେ, ଯେଉଁଠାରେ ତାଙ୍କ ପିତା ଡାକ୍ତର ଥିଲେ । ସେ ତାଙ୍କ ପିତାଙ୍କ ସଂଗୃହିତ ପାଶ୍ଚାତ୍ୟ ସଙ୍ଗୀତ ଏବଂ ଆସାମ ଓ ବଙ୍ଗର ଲୋକଗୀତ ଦ୍ଵାରା ପ୍ରଭାବିତ ହୋଇଥିଲେ । ଏହା ତାଙ୍କ ସଙ୍ଗୀତ ଚିନ୍ତାଧାରାକୁ ଆକାର ଦେଇଥିଲା । କଲେଜ ପଢ଼ିଲା ବେଳୁ ସେ ଭାରତୀୟ କମ୍ୟୁନିଷ୍ଟ ପାର୍ଟିରେ ଯୋଗଦେଇଥିଲେ ଏବଂ ୧୯୪୫ର କୃଷକ ଆନ୍ଦୋଳନରେ ସକ୍ରିୟ ହୋଇଥିଲେ । ଏହା ପରେ ସେ ଆଇପିଟିଏରେ (Indian People’s Theatre Association) ଯୋଗଦେଇଥିଲେ । ଏହି ନାଟକ ମଞ୍ଚର ଲକ୍ଷ୍ୟ ଥିଲା ସାଧାରଣ ଲୋକଙ୍କ ରାଜନୈତିକ ସଚେତନତା ବୃଦ୍ଧି କରାଇବା । ଆଇପିଟିଏରେ ଥିଲାବେଳେ ସେ ଗାଁ ଗହଳର ସଙ୍ଗୀତ ସହିତ ଅଧିକ ପରିଚିତ ହେଲେ । ଆଇପିଟିଏ ସହିତ ତାଙ୍କର ସମ୍ପର୍କ ଇତି ହେବା ପରେ ୧୯୫୩ ମସିହାରେ ସେ ବମ୍ବେ ଆସିଲେ । ତାଙ୍କ କାହାଣୀ ଅଲମ୍ବନରେ ବିମଳ ରାୟ ତିଆରି କଲେ ‘ବୋ ବିନ୍ଦା ଜମାନ’ । ସେ ଏହାର ସଙ୍ଗୀତ ନିର୍ଦ୍ଦେଶନା ମଧ୍ୟ ଦେଇଥିଲେ । ଏହା ପରଠୁ ସେ ୭୫ରୁ ଅଧିକ ହିନ୍ଦୀ ଚଳଚ୍ଚିତ୍ରରେ ସଂଗୀତ ନିର୍ଦ୍ଦେଶନା ଦେଲେ । ମଧୁମତି (୧୯୫୮, ‘ସୁହାନା ସଫର...’) ସଂଗୀତ ତାଙ୍କୁ ଦେଶବ୍ୟାପୀ ଖ୍ୟାତି ଆଣିଦେଲା । ସେ ବଙ୍ଗଳାରେ ୪୫, ମାଲୟାଳମରେ ୨୬ ଏବଂ ଅନେକ ଅନ୍ୟାନ୍ୟ ଭାଷାରେ ସଙ୍ଗୀତ ଦେଇଥିଲେ । ୧୯୯୫ ସେପ୍ଟେମ୍ବର ୫ ତାରିଖରେ ସଲିଲ ଚୌଧୁରୀଙ୍କ ମୃତ୍ୟୁ ହୋଇଥିଲା ।

ମୋର ବନ୍ଧୁ ଅଧ୍ୟାପକ ସୁରେଶ ପ୍ରସାଦ ମିଶ୍ରଙ୍କ ନିଶା ହେଲା ଓଡ଼ିଶାର ବିଭିନ୍ନ ଜାଗାରେ ଲୋକ ଲୋଚନର ଆଡୁଆଳରେ ରହି ଯାଇଥିବା ସାଂସ୍କୃତିକ ଓ ଧାର୍ମିକ ସ୍ଥାନଗୁଡ଼ିକ ସମ୍ପର୍କରେ ଗବେଷଣା କରିବା ଓ ଲେଖିବା । ସମ୍ପ୍ରତି ସେ ଢେଙ୍କାନାଳ ଜିଲ୍ଲାରେ ଥିବା ଏକ ମୁକ୍ତି ମଣ୍ଡପ ବିଷୟରେ ତାଙ୍କ ସାମାଜିକ ଗଣମାଧ୍ୟମ ପୃଷ୍ଠାରେ ଲେଖିଥିଲେ । ତାକୁ ଏଠି ଉଦ୍ଧାର କରୁଛି । ମୁକ୍ତିମଣ୍ଡପ ଶବ୍ଦଟି ସହିତ ପ୍ରତିଟି ଜଗନ୍ନାଥପ୍ରେମୀ ପରିଚିତ । ଶ୍ରୀଜଗନ୍ନାଥ ମନ୍ଦିର ଭିତର ବେଢ଼ାରେ ଥିବା ମୁକ୍ତିମଣ୍ଡପ କୋଟି କୋଟି ଓଡ଼ିଆଙ୍କ ଭାବାବେଗ ସହିତ ଜଡ଼ିତ । ଏହି ମଣ୍ଡପରେ ଉପବେଶନ କରୁଥିବା ପଣ୍ଡିତବର୍ଗ ଜଗନ୍ନାଥ ସଂସ୍କୃତିର ଧାରକ ଓ ବାହକ ମଧ୍ୟ । ମନ୍ଦିରର ନୀତି ନିୟମରେ କୌଣସି ବୃଦ୍ଧ ଉପୁଜିଲେ ମୁକ୍ତିମଣ୍ଡପର ପରାମର୍ଶ ଲୋଡ଼ାଯାଇଥାଏ । ଆମ ସାମାଜିକ ଓ ବ୍ୟକ୍ତି ଜୀବନରେ କୌଣସି

## ଭିନ୍ନ ଏକ ମୁକ୍ତିମଣ୍ଡପ

ଆଧ୍ୟାତ୍ମିକ ବିରୁଦ୍ଧି ଦେଖାଦେଲେ ମୁକ୍ତିମଣ୍ଡପର ମତାମତକୁ ଅଗ୍ରାଧିକାର ଦିଆଯାଏ । ଏହିମୂଳ ମଣ୍ଡପଟି ଯେତିକି ସୁଦୃଶ୍ୟ ତତୋଧିକ ଆକର୍ଷଣୀୟ ମଧ୍ୟ । ଏହି ମଣ୍ଡପରେ ରହିଛି ୧୬ଟି ଗ୍ରହ । ଏହି ୧୬ଟି ଗ୍ରହ ପୁରୀର ୧୬ଶାସନର ପ୍ରତିକ । ପ୍ରତ୍ୟେକ ଶାସନ ବାଡ଼ରୁ ବଛା ବଛା ଶାସ୍ତ୍ରଜ୍ଞ ପଣ୍ଡିତ ଏହି ମୁକ୍ତିମଣ୍ଡପକୁ ପ୍ରତିନିଧି କରି ବେଦାଧ୍ୟୟନ ଓ ବହୁବିଧ ଶାସ୍ତ୍ର ଚର୍ଚ୍ଚା ସହିତ ଆମ ଧାର୍ମିକ ବିଶ୍ଵାସକୁ ସୁରକ୍ଷା ପ୍ରଦାନରେ ନିୟୋଜିତ ରହିଥାନ୍ତି । ପ୍ରକାରାନ୍ତରେ ଶ୍ରୀମନ୍ଦିରର ପ୍ରତିଟି କ୍ଷେତ୍ରରେ ମୁକ୍ତିମଣ୍ଡପର ଗୁରୁତ୍ଵ ଅନସ୍ଵୀକାର୍ଯ୍ୟ । ଆମେ ଜାଣିନୁ ଆଉ କୋଉଠି ମୁକ୍ତିମଣ୍ଡପ ଅଛି ନା ନାହିଁ ? କିନ୍ତୁ ଏହି ଆଲୋଖରେ ଭିନ୍ନ ଏକ ମୁକ୍ତିମଣ୍ଡପର କଥା ଉପସ୍ଥାପନ କରା ଯାଉଛି । ଏହି ମୁକ୍ତିମଣ୍ଡପଟି ଢେଙ୍କାନାଳ ଜିଲ୍ଲାର, ହିନ୍ଦୋଳ ଉପଖଣ୍ଡର ବାଲିମି ଥାନା ୨ ଅନ୍ତର୍ଗତ ରଞ୍ଜାଗୋଳ ଗାଁର ଧୂନିଘର ମଠ ପରିସରରେ ଅବସ୍ଥିତ । ଆଜିକୁ ପ୍ରାୟ ତିନି ଶହ ବର୍ଷତଳେ ଏହି ପ୍ରାକୃତିକ ସୌନ୍ଦର୍ଯ୍ୟଭରା ସ୍ଥାନରେ ବାଙ୍କଟ ବିହାରୀ ନାମକ ଜଣେ ସିଦ୍ଧ ବ୍ରହ୍ମ ସାଧକ ଆଶ୍ରମ ପ୍ରତିଷ୍ଠା କରି ଏଠାରେ ଅଖଣ୍ଡ ଧୂନି ସ୍ଥାପନ କରି ସାଧନା କରୁଥିଲେ । ଏହି ପରିସରରେ ବାଙ୍କଟ ବିହାରୀ ନିଜ ସାଧନା ପାଇଁ ଧାନ ଗୃହ, ଆବାସ ସ୍ଥଳୀ, ସ୍ନାନ ମଣ୍ଡପ, ପାବଜ୍ଞକୂପ ଇତ୍ୟାଦି ନିର୍ମାଣ କରିଥିଲେ । ବାଙ୍କଟ ବିହାରୀଙ୍କ ଅଲୌକିକତା ଓ ଆଧ୍ୟାତ୍ମିକ ପ୍ରଭାବ ଏବେବି ସ୍ଥାନୀୟ



ଲୋକ ବିଶ୍ଵାସରେ ଗଭୀର ରେଖାପାତ କରୁଛି । ତେବେ ଏହି ମଠ ପରିସରରେ ରହିଛି ଏକ ମୁକ୍ତି ମଣ୍ଡପ । ପୁରୀ ମୁକ୍ତିମଣ୍ଡପ ପରି ଏହା ଏତେ ବିଶାଳ ନୁହେଁ । ଏହାର ଆକୃତି ଚତୁଷ୍ଠୋଣୀ ନହୋଇ ଗୋଲାକାର । ଏହି ଗୋଲାକାର ବିଶିଷ୍ଟ ମଣ୍ଡପରେ ରହିଛି ୧୩ଟି ଗ୍ରହ । ଏହି ୧୩ଟି ଗ୍ରହ ତେରଜଣ ରକ୍ଷିକ୍ସ ପ୍ରତିନିଧି କରିଥାନ୍ତି । ଦୂରରୁ ଦେଖିଲେ ତେରଟିଯାକ ଖମ୍ବ ଏକାପରି ଦିଶନ୍ତି । କିନ୍ତୁ ସେଗୁଡ଼ିକୁ ପାଖରୁ ଦେଖିଲେ ପ୍ରତିଟି ଗ୍ରହ ଭିନ୍ନ ଭିନ୍ନ ଆକୃତିର ଏବଂ ପ୍ରତ୍ୟେକ ଗ୍ରହ ପ୍ରତ୍ୟେକଠାରୁ ସମାନ ଦୂରତାରେ ଅବସ୍ଥିତ । ମଣ୍ଡପଟି ଏକ ମନ୍ଦିର ପରି ଦୃଶ୍ୟମାନ । ପୁରୀର ମୁକ୍ତିମଣ୍ଡପ ପରି ଏଠାରେ କୌଣସି ପଣ୍ଡିତ ସଭା ବସେ ନାହିଁ । ମାତ୍ର ଏଠାରେ କିଛି ସମୟ ଉପବେଶନ କଲେ ଏକ ଦିବ୍ୟ ଅନୁଭବରେ ମନ ଆପୁତ ହୋଇଯାଏ ବୋଲି ଏବେବି ଲୋକମାନଙ୍କର ତୃପ୍ତ ବିଶ୍ଵାସ ରହିଛି । ଧୂନିଘର ମଠ ପରିସରରେ ଥିବା ଏହି ମୁକ୍ତିମଣ୍ଡପ ସମସ୍ତ ଜାଗତିକ ବନ୍ଧନରୁ ମୁକ୍ତି ଦେଇ ହୃଦୟରେ ଏକ ଦିବ୍ୟାନୁଭବ ସୃଷ୍ଟି କରେ । ଆମ ସାଂସ୍କୃତିକ ବିବିଧତା ଓ ପ୍ରାଚୀନ ଐତିହ୍ୟର ମୁକ୍ତସାକ୍ଷୀ ରୂପେ ରଞ୍ଜାଗୋଳ ଧୂନିଘର ମଠର ଏହି ଅନନ୍ୟ ମୁକ୍ତିମଣ୍ଡପଟି ସତରେ ଏକ ବିସ୍ମୟ ।

## ଫୁଲକୋବି



ଶୀତଳ ଭଣ୍ଡାର ସୌଜନ୍ୟରୁ ଏବେ ତ ତୁମେ ଖରା ବର୍ଷା ଦିନରେ ବି ମିଳୁଛ, ହେଲେ ନଭେମ୍ବର- ଡିସେମ୍ବର- ଜାନୁଆରୀ ଶୀତଦିନରେ ତୁମ ରୂପର ଚୁକନା ନାହିଁ । ସବୁଜ ପତ୍ର ଘେରା ତୁମ ଶୁଭ୍ରା ମୁଖମଣ୍ଡଳ- ଯେମିତି ପୂର୍ଣ୍ଣଚନ୍ଦ୍ରର ଏକ ଝଲକ । ଯେମିତି ସ୍ଵପ୍ନରେ ଦେଖିଥିବା ଏକ ରାଜକନ୍ୟା । ଆଉ ତୁମ ଦେହର ଶର୍ଣ୍ଣ, ସୁଗନ୍ଧ - ତୁଳନା ଦେବାକୁ ମୁଁ ଭାଷା ଖୋଜି ପାଉନି । ତୁମେ ଏତେ ସୁନ୍ଦର, ତୁମ ପ୍ରଶଂସକ, ପ୍ରେମିକ କମ ନ ଥିବେ । କିନ୍ତୁ ଛାଣ୍ଡର ଜାଣନ୍ତି ମୁଁ ଅନ୍ତରର କେଉଁ ଗଭୀରତାରୁ ତୁମକେ ଭଲ ପାଏ ! ଭଜା ହେଉ ବା ତରକାରୀ, ଖେଚେଡ଼ିରେ ଅଧ ସିଝା ଭାବରେ ଥାଅ କି ସିଙ୍ଗଡ଼ାରେ ପୁର ଭାବରେ ଥାଅ, ପକୋଡ଼ାରେ ଭଜା ହୋଇ ଥାଅ, କି ସାଲାଡ଼ରେ କଞ୍ଚା କଟା ହୋଇ ଥାଅ - ତୁମେ ଯେଉଁ ରୂପରେ, ଯେଉଁ ଅବସ୍ଥାରେ ଥାଅ - ମୁଁ ତୁମକୁ ଭଲ ପାଏ । ଏମିତିରେ ପରିବା ହାଟକୁ ଯିବାକୁ ମୋତେ ଭଲ ଲାଗେନି । ହେଲେ ଶୀତ ଦିନେ କେବଳ ତମକୁ ଦେଖିବି ଆଉ ଘରକୁ ଆଣିବି ବୋଲି ମୁଁ ବଜାର ଯାଏ ।

## ଫି ରୋଶନ୍

ନିକଟରେ ହିଟ୍ ରୋଶନ୍ ସୋସିଆଲ ମିଡିଆରେ ଏକ ଆନାଉଂସମେଣ୍ଟ କରିଛନ୍ତି ଯାହା ତାଙ୍କ ଫ୍ୟାନମାନଙ୍କ ଖୁବ ପସନ୍ଦ ଆସିଛି । ଖୁବଶୀଘ୍ର ଦି ରୋଶନ୍ ନାମକ ଏକ

ଖୁବ ଖୁସି ଅଛନ୍ତି । ଏହି ସିରିଜ୍‌ଟି ସମ୍ପୂର୍ଣ୍ଣଭାବେ ରୋଶନ୍ ପରିବାରକୁ ନେଇ ନିର୍ମାଣ କରାଯାଇଛି । ଏହି ସିରିଜ୍‌ରେ ରୋଶନ୍ ପରିବାରର ହିନ୍ଦି ସିନେମା ପାଇଁ ଯୋଗଦାନ ସମ୍ପର୍କରେ ଦର୍ଶାଯାଇଛି । ଏହା ତତ୍ତ୍ୱ୍ୟମେଣ୍ଟାରି ସିରିଜ୍ ଯେଉଁଥିରେ ରୋଶନ୍ ଲାଲ ନାଗରଥ,

ରାଜେଶ ରୋଶନ୍, ରାଜେଶ ରୋଶନ୍ ଓ ହିଟ୍‌ର ରୋଶନଙ୍କର ଉର୍ଦ୍ଧ୍ୱ ଦେଖିବାକୁ ମିଳିବ । ଏହି ସିରିଜ୍ ଓଡିଟି ପ୍ଲାଟଫର୍ମ ନେଟଫ୍ଲିକ୍ସରେ ରିଲିଜ୍ ହେବାନେଇ ସୂଚନା ରହିଛି । ଏହି ସିରିଜ୍ ମାଧ୍ୟମରେ ଲୋକମାନେ ରୋଶନ୍ ଫ୍ୟାମିଲି ବିଷୟରେ ଅଧିକ ଜାଣିପାରିବେ ବୋଲି ମତ ପ୍ରକାଶ ପାଇଛି ।

## ରାମାୟଣରେ ଏଣ୍ଟି ନେଇ ଉତ୍ସାହିତ

ଟେଲି ଅଭିନେତା ରବି ଦୁବେଙ୍କୁ ନେଇ ଚର୍ଚ୍ଚା ଆରମ୍ଭ ହୋଇଛି । ସୂଚନା ଅନୁସାରେ ରବି ଦୁବେଙ୍କୁ ଏଥିରେ ଦର୍ଶକ ଦେଖିବେ । ରଣବୀର କପୁର ଓ ସାଲ ପଲ୍ଲବୀଙ୍କ ସହିତ ରବି ହିନ୍ଦି ସେୟାର କରିବାକୁ ଯାଉଛନ୍ତି । ଏଥିରେ ରବିଙ୍କୁ ଲକ୍ଷ୍ମଣ ଭୂମିକାରେ ଦେଖିବାକୁ ମିଳିବ । ରବି ନିଜର ଏହି ଚରିତ୍ରକୁ ନେଇ ଖୁବ ଉତ୍ସାହିତ ଅଛନ୍ତି । ଏଭଳି ବଡ ପ୍ରୋଜେକ୍ଟରେ ତାଙ୍କୁ ସୁଯୋଗ ମିଳିଥିବାରୁ ସେ ଖୁସି ଅଛନ୍ତି, ଏହା ସହିତ କିଭଳି ନିଜକୁ ପୁଫ କରିପାରିବେ ସେନେଇ କାର୍ଯ୍ୟ କରିବା ଆରମ୍ଭ କରିଛନ୍ତି । ସେହିଭଳି ପ୍ରଥମଥର ପାଇଁ ମେଗାଷ୍ଟାର ରଣବୀର କପୁରଙ୍କ ସହିତ ହିନ୍ଦି ସେୟାର କରିବାକୁ ଯାଉଥିବାରୁ ଏହା ତାଙ୍କ କ୍ୟାରିୟର ପାଇଁ ଚର୍ଚ୍ଚିତ ପଏଣ୍ଟ ହେବ ବୋଲି ରବି ମତ ଦେଇଛନ୍ତି ।

ନିକଟରେ ଜାହ୍ନବୀ କପୁରଙ୍କର ଏକ ଫଟୋ ସୋସିଆଲ ମିଡିଆରେ ଖୁବ ଭାଇରାଲ ହେବାରେ ଲାଗିଛି । ଯେଉଁଥିରେ ସେ ଏକ ଟିସାର୍ଟ ପିନ୍ଧିଛନ୍ତି, ଯାହା ତାଙ୍କ ପ୍ରେମରେ ମୋହର ଲଗାଇଛି ବୋଲି ସୋସିଆଲ ମିଡିଆରେ ଚର୍ଚ୍ଚା ହେଉଛି । ଏହି ଟି ସାର୍ଟଟି ଏକ କଣ୍ଠମାଳତୀ ଟି ସାର୍ଟ । ଏହି ଟି ସାର୍ଟରେ ଜାହ୍ନବୀଙ୍କ ରୁଖମର୍ତ୍ତ ବୟସ୍କେଣ୍ଡ ଶିଖର ପହାଡିଆଙ୍କ ନାଁ ଲେଖା ହୋଇଛି। ପୂର୍ବରୁ ମଧ୍ୟ ଜାହ୍ନବୀ ଏକ ହାର ପିନ୍ଧିଥିଲେ ଯେଉଁଥିରେ ଶିଖର ଲେଖାଥିବା ଲକେଟ୍ ଲାଗିଥିଲା । ତେଣୁ ଭଲଭଳି ସମ୍ପର୍କ ନେଇ ଜାହ୍ନବୀ ସବୁବେଳେ ପରୋକ୍ଷରେ ସୂଚନା ଦେଇଆସିଛି । ହେଲେ ଭଲଭେ ଏବେ ଯାଏଁ ନିଜ ରିଲେସନସିପ୍‌କ ପବ୍ଲିକ୍ କରିନାହାନ୍ତି କି ଖୋଲାଖୋଲି କେଉଁଠି ଏକାଠି ଦେଖା ମଧ୍ୟ ଯାଆନ୍ତି ନାହିଁ ।

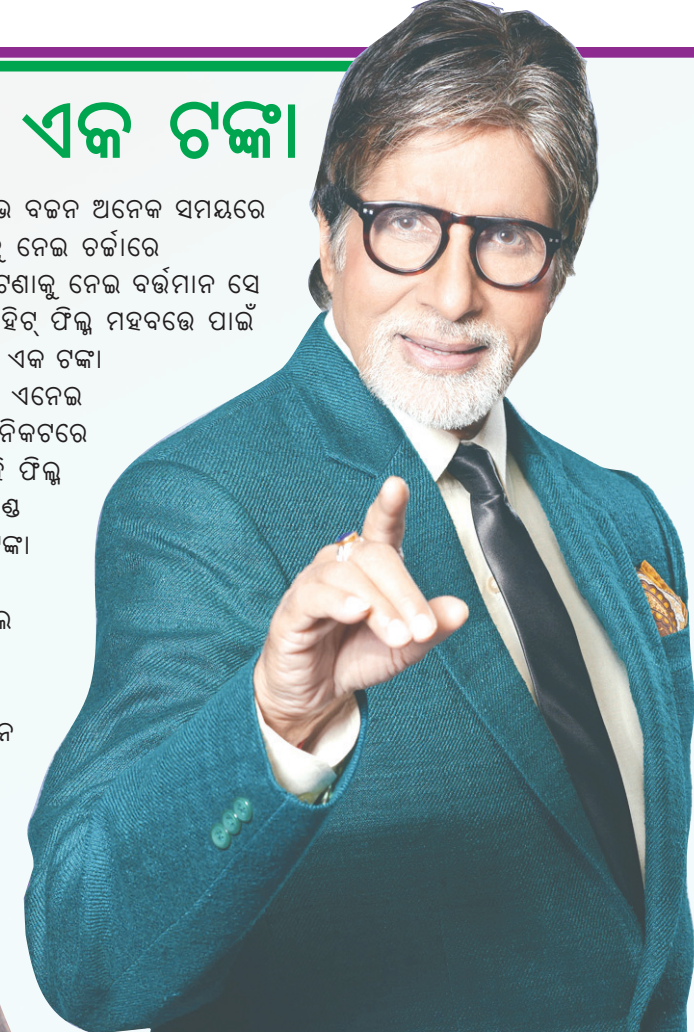
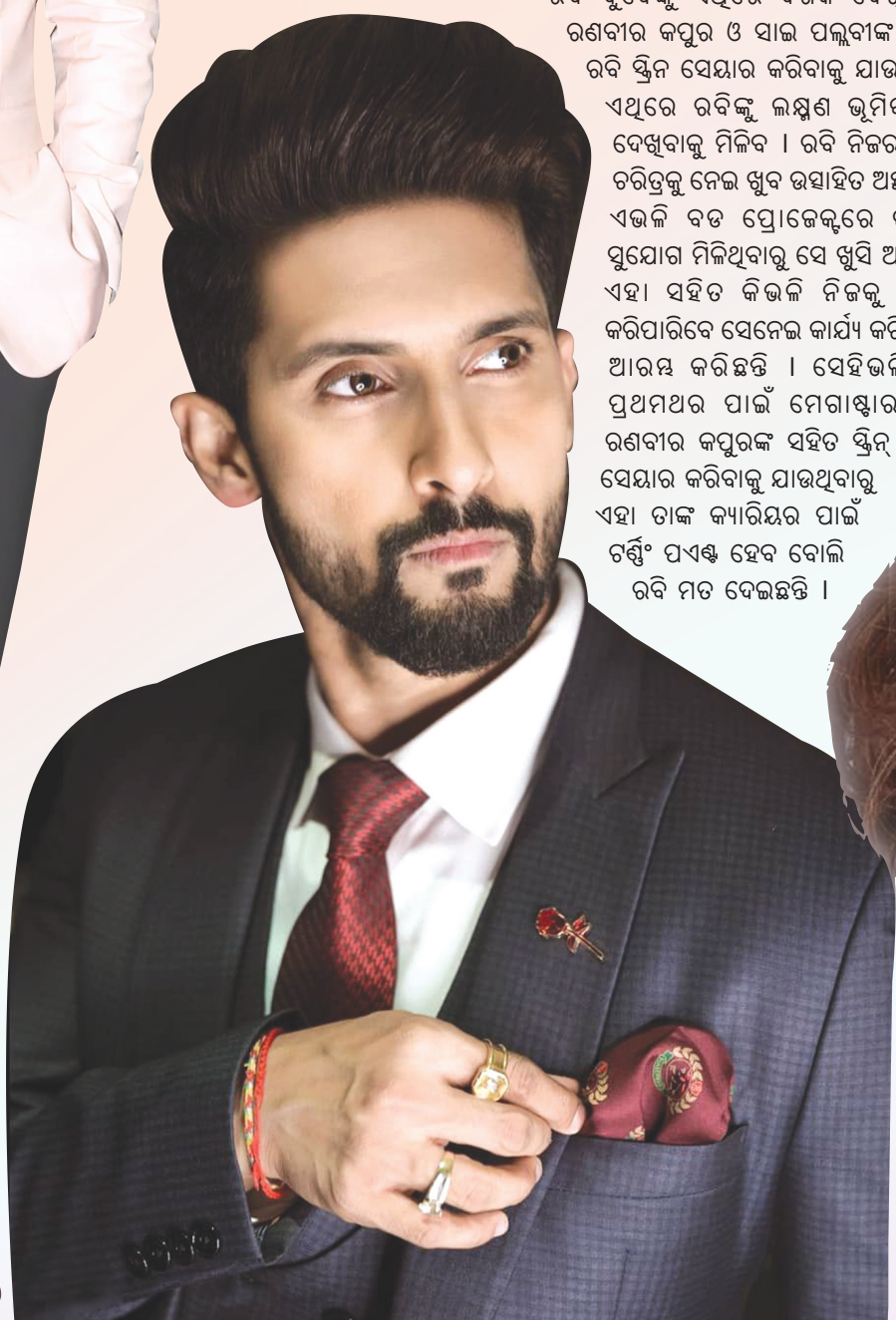
## ଟି-ସାର୍ଟ ଲଗାଇଲା ମୋହର

## ପାରିଶ୍ରମିକ ଏକ ଟଙ୍କା

ବି ଟାଉନ୍‌ର ମହାନାୟକ ଅମିତାଭ ବଚ୍ଚନ ଅନେକ ସମୟରେ ନିଜର ପ୍ରଫେସନାଲ କ୍ୟାରିୟରକୁ ନେଇ ଚର୍ଚ୍ଚାରେ ରହିଆସିଛି । ସେହିଭଳି ଏକ ଘଟଣାକୁ ନେଇ ବର୍ତ୍ତମାନ ସେ ଚର୍ଚ୍ଚାରେ ଅଛନ୍ତି । ତାଙ୍କର ସୁପରହିଟ୍ ଫିଲ୍ମ ମହବରେ ପାଇଁ ସେ ଯଶ ଚୋପ୍ରାଙ୍କ ପାଖରୁ ମାତ୍ର ଏକ ଟଙ୍କା ପାରିଶ୍ରମିକ ଭାବେ ନେଇଥିଲେ । ଏନେଇ ଫିଲ୍ମମେକର ନିଖୁଲ ଆଡଭାନୀ ନିକଟରେ ସୂଚନା ଦେଇଛନ୍ତି । ପ୍ରଥମରୁ ଏହି ଫିଲ୍ମ ପାଇଁ ଅମିତାଭ ଅଧିକ ଫିସ୍ ଡିମାଣ୍ଡ କରିଥିଲେ ହେଲେ ପରେ ଏକ ଟଙ୍କା ନେଇ ଘରକୁ ଫେରିଥିଲେ । ସେତେବେଳେ ଇଣ୍ଡଷ୍ଟ୍ରୀ ଖୁବ ସିମ୍ପଲ ଥିଲା, ଆଗରୁ ସମ୍ପର୍କର ମଜବୁତି ଉପରେ ଫିଲ୍ମ ପ୍ରସ୍ତୁତ କରାଯାଉଥିଲା । ହେଲେ ବର୍ତ୍ତମାନ ସମୟ ବଦଳିଛି, ମାହୋଲ ପରିବର୍ତ୍ତନ ହୋଇଛି । ଇଣ୍ଡଷ୍ଟ୍ରୀ ଆଉ ସହଜ ଓ ସରଳ ନାହିଁ ।

## ୧୭ ବର୍ଷ ପରେ ଘର ବାହୁଡ଼ା

ଜୀ ଟିଭିର ଏକ ନୂଆ ଶୋରେ ଦର୍ଶକ ଦେଖିବାକୁ ପାଉଛନ୍ତି ରାଜଶ୍ରୀ ଠାକୁରଙ୍କୁ । ପାଖାପାଖି ୧୭ ବର୍ଷ ପରେ ସେ ଜୀ ଟିଭିକୁ ଫେରିଥିବା ଜଣା ପଡିଛି । ଏତେ ଦିନର ବ୍ୟବଧାନ ପରେ ଚ୍ୟାନେଲକୁ ଫେରିଥିବାରୁ ଖୁବ ଉତ୍ସାହିତ ଅଛନ୍ତି ରାଜଶ୍ରୀ । ପୂର୍ବରୁ ନିଜ ଶ୍ୟାମଳ ରଙ୍ଗ ପାଇଁ ଲୋକଙ୍କୁ ବେଶ ପସନ୍ଦ ଆସିଥିଲେ । ନିଜ କ୍ୟାରିୟର ସେ ଜୀ ଟିଭିରୁ କରିଥିବାକୁ ସବୁବେଳେ ଚ୍ୟାନେଲ ପାଇଁ ତାଙ୍କ ମନରେ ଦୂର୍ବଳତା ରହିଛି । ସେହିଭଳି ଏହି ନୂଆ ଶୋକୁ ମଧ୍ୟ ଦର୍ଶକ ଖୁବ ଭଲପାଇବା ଦେବେ ବୋଲି ସେ ଆଶା ରଖିଛନ୍ତି । ସେ ସିରିଏଲର ମେକର୍ସଙ୍କୁ ମଧ୍ୟ ଖୁବ ଧନ୍ୟବାଦ ଦେଇଛନ୍ତି, ଯେଉଁମାନେ ତାଙ୍କ ଉପରେ ଆଶା ବିଶ୍ୱାସ ରଖି ତାଙ୍କୁ ସୁଯୋଗ ଦେଇଛନ୍ତି ।







### ଶୀତରେ ବୋଉ

ଶୀତ ଆସେ ମାଡ଼ି ବାଘ ପରି  
ତା'ପ୍ରକୋପକୁ ନୟାଉ ଡରି  
ବୋଉର କୋଳ ନିଏ ଆଦରି  
ଶୀତ ପଳାଏ ବୋଉକୁ ଡରି ॥  
ପଶତ ତା' ଏତେ ଲମ୍ବା  
ଉଣା ପଡେନି ପିଲା ପାଇଁକା  
ବୋଉ ପାଖେ ଶୀତର ଜାଡ଼  
ଶୀତକୁ ନଥାଏ ତିଳେ ଖାତର ॥  
ଶୀତ ସକାଳେ ଗରମ ଜାଉ  
ଲାଗେନା ଶୀତ ଭୁଞ୍ଜିଲେ ତା'କୁ  
ସଂଘାରୁ କାଢ଼େ ଗରମ ବସ୍ତ୍ର  
ପିନ୍ଧିଲେ ପିଲେ ମୁହଁରେ ହସ ॥  
ଶୀତରେ ବୋଉ ଚଳଚଞ୍ଚଳ  
ସ୍ବାହାନ କରେ ବଡ଼ ଭୋର  
ଡରନି ଶୀତକୁ, ମନେଇ କହେ

ଅଳସୁଆ ଚୁଛା ଯେ' ଶୀତକୁ ଡରେ ॥  
ଶୀତ ରତୁ ଏମିତିକା  
ଆସିଥାଏ ଆମ ଭଲ ପାଇଁକା  
ହାତଥରା ଶୀତ ନେବା ସହି  
ଏହି ଦିନେ କେହି ପଡେନି ଥକି ॥  
ଥୁଲେ ପାଶେ ମୋ' ବୋଉ  
ଶୀତର କେବେ ନରହେ ଭାଉ  
ସବୁ ବ୍ୟବସ୍ଥା କରିଥାଉ  
ଶୀତରେ କେତେ ମଜା କରୁ ॥  
ବୋଉକୁ ଲାଗେନା ଶୀତ ସେମିତି  
ଥାଏ କାର୍ଯ୍ୟବ୍ୟସ୍ତ ଦିବା ରାତି  
ଶୀତ ରତୁ ପରି ରତୁ ନାହିଁ  
ଶୀତର ମଜା କେଉଁଠି ନାହିଁ ॥  
**ଚିରଋଜନ ମହାନ୍ତି**  
ଡରିରା, ରାଣୀତାଲ, ଭଦ୍ରକ  
ମୋ: ୯୪୩୮୭୭୦୧୫୦

### ସିଏ ତ ଆମ ବାପା

ଜିନମ ବେଇଛି ଜନନୀ ବୋହିଛି  
ଦୁଃଖ ଯନ୍ତ୍ରଣାର ଭାର  
ହାତଧରି ବାପା ବାଟ ଦେଖେଇଛି  
ଏତେ ବଡ଼ ଦୁନିଆଁର ॥  
ମାଆ ସିବା ଦିଏ ମୁଖରେ ଆହାର  
ଅମୃତ ସମାନ କ୍ଷୀର  
ବାପା ଖଟି ଆଶେ ସଉଦା ଘରକୁ  
ରକତକୁ କରି ନୀର ॥  
ମାଆର ହୃଦୟ ଅଟଇ କୋମଳ



ଫୁଲ ସହ ସଦା ତୁଳ  
ଉପରେ କଠିଣ ଭିତରେ ନରମ  
ବାପା ନାରିକେଳ ଫଳ ॥  
ପୁଣ୍ୟ ମନ୍ଦାକିନୀ ପ୍ରୀତି ନିର୍ଝରିଣୀ  
ମାଆ ମମତାର ଧାର  
ବାପାଙ୍କ ହୃଦୟ ବିଶାଳ ଆକାଶ  
କ୍ଷମା ଯହିଁ ଭରପୁର ॥  
ମାଆଟି ଆମର ସେନେହ ସାଗର  
ଭରା ତହିଁ ଅନୁରାଗ  
ଛାତିଟି ଯାହାର ଦେବଭୃମି ତୁଲ୍ୟ  
ବାପା ଆମ ପାଇଁ ସ୍ୱର୍ଗ ॥  
ମନର ସାହସ ଶତ ସିଂହ ବଳ  
ଧୈର୍ଯ୍ୟ ଉଚ୍ଚ ପରବତ  
ବାପା ନାମ ଗୋଟି ଅକ୍ଷର ତୁଲ୍ୟ  
ପାଦେ ଭକ୍ତି ମଥାନତ ॥  
**ସୁହଂସ ଭୋଇ**  
ପହଣ୍ଡି, ବରଗଡ଼  
ମୋ: ୯୪୩୭୫୨୨୪୫୫

### ବହି ମେଳା

ମେଳାରେ ବସେ ମେଳାରେ ହସେ  
ସୁନ୍ଦର ବହିମାଳା  
ସହର ଭଳି ଗାଆଁରେ ଏବେ  
ହେଲାଣି ବହି ମେଳା ॥  
ମେଳାରେ ବସେ ମେଳାରେ ଦିଶେ  
ସୁନ୍ଦରୀ ବହିମାଳା  
ବହି ମୋହରେ କେ ଆସି ବୁଲେ  
ଖୁସିରେ ବହି ମେଳା ॥  
ମେଳାରେ ରହେ ମେଳାରେ ଶୋହେ  
ସୁଲଭ ବହିମାଳା  
କେତେଦିନିଆ ସଞ୍ଜବେଳିଆ  
ବସେ ସେ ବହି ମେଳା ॥  
ମେଳାରେ ଥାଏ ମେଳାରେ ମୋହେ  
ଆକର ବହିମାଳା  
କେ ଆସି ଦେଖେ ଦେଖି ପରଖେ  
ଦିପଣି ବହି ମେଳା ॥  
ମେଳାରେ ବାସ ମେଳାରେ ବେଶ  
ସାଲତା ବହିମାଳା  
ବହି ପ୍ରେମରେ କେ କିଣି ନିଏ  
ବୁଲିକି ବହି ମେଳା ॥  
**ଧ୍ରୁବ ଚରଣ ଘିବେଳା**  
ବଉଦରାଜ, ବୌଦ୍ଧ  
ମୋ: ୯୪୩୭୪୭୮୪୬୭

### ଶୀତ ବଣଭୋଜି

ଆସିଛି ଶୀତ ଗାଈବା ଗୀତ  
ଖେଳିବା ହସି ହସି  
ପଢ଼ିବା ପାଠ ଖାଇବା ଭାତ  
ମଉଜେ ବସି ବସି ॥  
ହାଟକୁ ଯାଇ ଆଣିବା କିଣି  
ପନି ପରିବା ବାଛି  
ଆଳୁ ମଟର କୋବି ଗାଜର  
ମସଲା ଯାହା ଅଛି ॥  
କରିବା ଭୋଜି ଖୁସିରେ ମଜି  
ସଭିଏଁ ମିଳି ମିଶି  
ଛୁଟିଦିନରେ ଖାଇବା ଭୋଜି  
ଏକାଠି ଆମେ ବସି ॥  
ନଈ ସେପାରି ପାହାଡ଼ ତଳେ  
ବଣ ଝରଣା କୂଳେ  
ଏକାଠି ହେଇ ବସିବା ସେଠି  
ବରଗଛର ମୂଳେ ॥

ଶୀତଦିନର ବଣଭୋଜିଟି  
ଦିଏ ସଭିକୁ ପୁଖ  
ମିଳି ମିଶିକି କରିଲେ ଭୋଜି  
ଜଣାପଡେନି ଦୁଃଖ ॥  
ନିରାମିଷର ଆହାର ଖାଇ  
ସୁସ୍ଥ ରଖିବା ଦେହ  
ଆମିଷ ଖାଦ୍ୟ ପାଖରେ ଜମା  
ରଖିବା ନାହିଁ ମୋହ ॥  
ବଣଭୋଜି ତ ବଢ଼ାଇ ଦିଏ  
ମନେ ଏକତା ଭାବ  
ଏକତା ରଖି ଚଳିଲେ ଛୁଟେ  
ସୁଖେ ଜୀବନ ନାବ ॥  
**ପ୍ରଶାନ୍ତ କୁମାର ଦାଶ**  
କୁଞ୍ଜର ସଙ୍ଗଳାଇ, ପିପିଲି, ପୁରୀ  
ମୋ: ୯୬୬୮୮୨୨୧୯୦

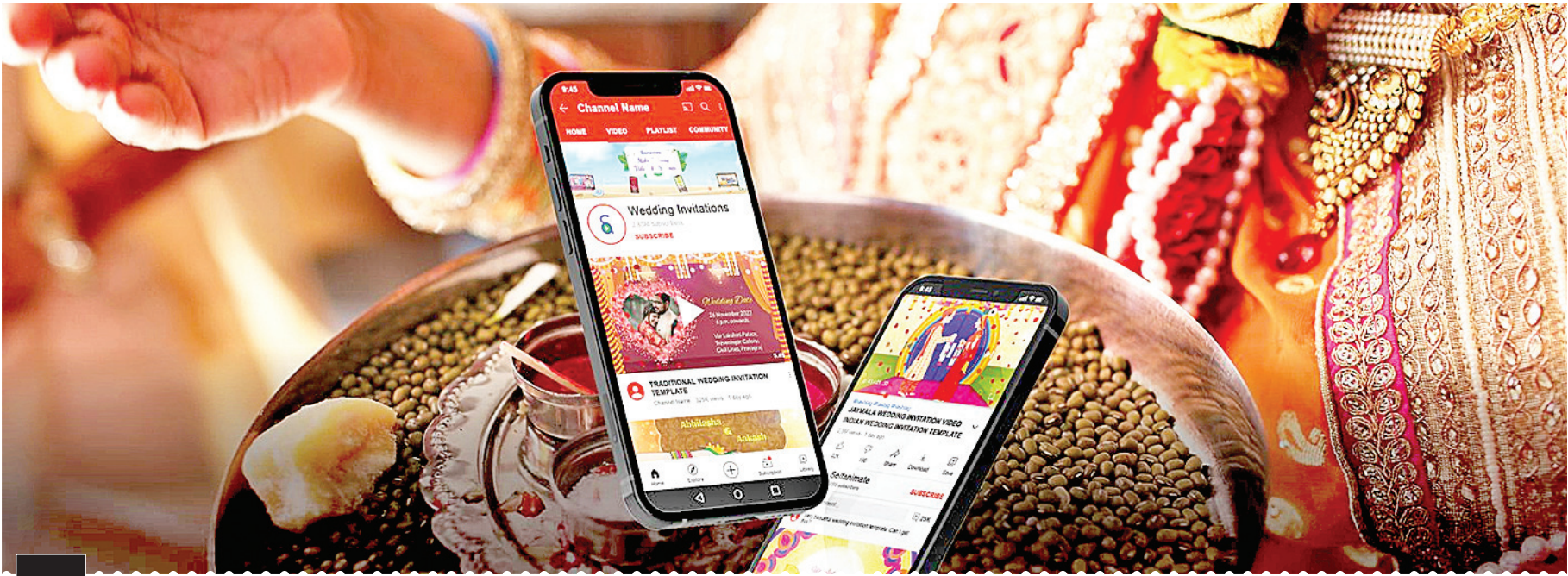


ବେଙ୍ଗୁଲି ନାନୀ ବେଙ୍ଗୁଲି ନାନୀ  
କେଉଁଠି ବାସ ତୋର  
ହସି କହିଲା ବେଙ୍ଗୁଲି ନାନୀ  
ସାରୁ ବୁଦା ମୋ ଘର ॥  
ଡିମିରେ ଡିମି ଏଡ଼େ ବିଶାଳ  
କେଉଁ ଛାନେ ତୋ ଘର  
କହିଲା ଡିମି ମନେ ରଖିବ  
ଘରର ନାମ ସାଗର ॥  
ଠେକୁଆ ଭାଇ ଯାଆ ତୁ କହି  
ତୋ ଘର ନାମ କ'ଣ  
କୁନି ଠେକୁଆ ଚିକିଏ ହସି  
କହେ ମୋ ଘର ବଣ ॥  
ବାଘ ମାମୁ ହେ କୁହ ଆମକୁ  
ତୁମ ଘର ଠିକଣା  
କହଇ ବାଘ ଯଞ୍ଜ ଜଙ୍ଗଲ  
ମୋ ଘର ହୁଏ ଗଣା ॥  
ବୁଢ଼ା ମାଙ୍କଡ଼ ଖାଇ କାଙ୍କଡ଼  
କହିଲା ମନେ ରଖ  
ରହେ ସବୁଠି, ଯେଉଁଠି ତୁମେ  
ବଡ଼ ଗଛଟି ଦେଖ ॥  
ପୁଷି ମାଉସୀ କହ କେଉଁଠି  
ଡିଆରି କରୁ ଘର  
କହଇ ପୁଷି ତୁମରି ଘରେ  
ରହିବା ହୁଏ ମୋର ॥

### ବାସ ଛାନଟି ଜାଣ

**ଡିବୁ ପ୍ରଧାନ**  
ଉତ୍କଳ ବିଶ୍ୱବିଦ୍ୟାଳୟ  
ମୋ: ୭୬୮୧୦୪୪୮୬୪





ଆ

ଧୁନିକତାର ଏହି ଯୁଗରେ ଚତୁର ସାଇବର ଠକମାନେ ନୂଆ ନୂଆ ଉପାୟ ଆପଣାଉଛନ୍ତି । ନିକଟରେ ସାଇବର କ୍ରାଇମ ଯୁନିଟ୍‌କୁ ମିଳିଥିବା କିଛି ଅଭିଯୋଗ ଅନୁସାରେ ଏବେ ଲୋକେ ଡ୍ରାଟ୍‌ଆପ୍ ଓ ଇନ୍‌ଷୁରାନ୍ସ ମାଧ୍ୟମରେ ଠକମାନ ଶିକାର ହେଉଛନ୍ତି । ଏହି ଦୁଇ ଫୋନ୍ ଆପରେ ବିବାହ ନିମନ୍ତ୍ରଣ, ବ୍ୟାଙ୍କ ମେସେଜ୍, ନ୍ୟୁଜ୍ ଲିଙ୍କ, ବ୍ୟାଇ ସନ୍ଦେଶ ଆସୁଛି ଯାହା ଅତ୍ୟନ୍ତ ଜରୁରୀ ଭଳି ଲାଗୁଛି । ଏହାକୁ କ୍ଲିକ୍ କରିବାମାତ୍ରେ ଅଜାଣତରେ ଏହା 'ଏପିଆଇ କି'କୁ ହିଟ୍ କରୁଛି । ଏହାପରେ ମେସେଜ୍ ପଠାଇଥିବା ବ୍ୟକ୍ତି ଡିଭାଇସକୁ ସମ୍ପୂର୍ଣ୍ଣ ହ୍ୟାକ୍ କରିନେଉଛି ।

ବିବାହ ରତ୍ନରେ ଅନଲାଇନ୍ ନିମନ୍ତ୍ରଣପତ୍ର ଆସିବା ଏବେ ଚଳଣି ପାଲଟିଥିବାବେଳେ ଏହି ମାଧ୍ୟମର ସାଇବର ଠକମାନେ ଫାଇଦା ଉଠାଇବାରେ ଲାଗିପଡ଼ିଛନ୍ତି । ହ୍ୱାଟ୍‌ଆପରେ ଅବିକଳ ଡିଜିଟାଲ୍ ବିବାହ କାର୍ଡ ପରି ଦେଖାଯାଉଥିବା ଏକ ଭାଇରସ୍ ଫାଇଲ୍ (ଏପିକେ ଫାଇଲ୍) ପଠାଯାଉଛି । ଫୁଡ଼ମାନେ ଏହି କାର୍ଡର ବ୍ୟବହାର ଭାଇରସ୍ ପ୍ରସାର ଓ ପର୍ଯ୍ୟନ୍ତ ତାଟା ଚୋରି ପାଇଁ ବ୍ୟବହାର କରୁଛନ୍ତି । ନିକଟରେ ବିକାନୋରର ଜଣେ ଯୁବକ ଏଭଳି ସ୍କାମର ଶିକାର ହୋଇଛନ୍ତି । କୈଲାସ ନାମକ ଏହି ଯୁବକଙ୍କ ଫୋନ୍‌କୁ ଡ୍ରାଟ୍‌ଆପରେ ଏକ ବିବାହ ନିମନ୍ତ୍ରଣପତ୍ର ଆସିଥିଲା । ଏହାକୁ ଖୋଲିବାରୁ ତାହା କୌଣସି ପରିଚିତଙ୍କର ନ ଥିଲା । ତେଣୁ ସେ ଏହାକୁ ଅଣଦେଖା କରିଦେଇଥିଲେ । ହେଲେ ୪ ଦିନ ପରେ ତାଙ୍କ ବ୍ୟାଙ୍କ ଆକାଉଣ୍ଟରୁ ୪.୫୦ ଲକ୍ଷ ଟଙ୍କା ଗାଏବ ହୋଇଯାଇଥିଲା । ଯାଞ୍ଚ ପରେ ଜଣାପଡ଼ିଥିଲା ଏହା ସାଇବର ଠକଙ୍କ କାମ । ଡିଜିଟାଲ୍ ମ୍ୟାରେଜ୍ ମ୍ୟାସେଜ୍ ହେଉଛି ତାଙ୍କ ଠକବାର ନୂଆ ମାଧ୍ୟମ ।

### ଏପିକେ ଫାଇଲ୍ ସ୍କାମ୍

ଏହି ସ୍କାମ୍‌ରେ ଠକମାନେ ହ୍ୱାଟ୍‌ଆପ୍ କିମ୍ବା ଅନ୍ୟ ମେସେଜିଂ ପ୍ଲାଟଫର୍ମ ମାଧ୍ୟମରେ ଏକ ଲିଙ୍କ କିମ୍ବା ପିଡିଏଫ୍ (ଏପିକେ) ଫାଇଲ୍ ପଠାଇଥାନ୍ତି । ଏହାକୁ ଖୋଲିବା ମାତ୍ରେ ଫୋନ୍ ହ୍ୟାକ୍ ହୋଇଯାଇପାରେ । ପିଡିଏଫ୍ କିମ୍ବା ଲିଙ୍କରେ ଏକ ମାଲ୍‌ୱେୟାର

# ମ୍ୟାରେଜ୍‌କାର୍ଡ୍ ସ୍କାମ୍

ଆଜିର ସମୟରେ ଡିଜିଟାଲ୍ ଫୁଡ୍ ନିତିଦିନିଆ ଘଟଣା ହୋଇଥିବା ବେଳେ ଏବେ ଠକମାନେ ଏଥିରେ ଆଉଏକ କୌଶଳ ସାମିଲ କରିଛନ୍ତି । ତାହା ହେଉଛି 'ଡିଜିଟାଲ୍ ମ୍ୟାରେଜ୍‌କାର୍ଡ୍ ଫୁଡ୍' । ହ୍ୱାଟ୍‌ଆପ୍ ଓ ଇନ୍‌ଷୁରାନ୍ସ ମାଧ୍ୟମରେ ଏକ ଫେକ୍ ରିସିଭ୍ କଲମାତ୍ରେ ଫୋନ୍‌ର ପୁରା କଣ୍ଟ୍ରୋଲ୍ ଠକଙ୍କ ହାତକୁ ଚାଲିଯାଉଛି ଓ ବିନା ଓଟିପିରେ ସେମାନେ ଆକାଉଣ୍ଟ ଖାଲି କରିଦେଉଛନ୍ତି ।

ଲୁଚି ରହିଥାଏ । ଏହା ଫୋନ୍ ସହିତ ଜଡ଼ିତ ବ୍ୟାଙ୍କିଙ୍ଗ୍ ଡିଟେଲ୍ ଚୋରାଇ ନେଇଥାଏ । ଆଶ୍ଚର୍ଯ୍ୟର କଥା ଏହି ଲୁଚ୍ ପାଇଁ ଠକମାନଙ୍କୁ ଓଟିପିର ଆବଶ୍ୟକତା ପଡ଼େନାହିଁ । ସେମାନେ ଅତି ସହଜରେ ଫୋନ୍‌ର ମ୍ୟାସେଜ୍, ସନ୍ଦେଶନାକ ତଥ୍ୟ, ଓଟିପି ଓ ବ୍ୟାଙ୍କ ପିନ୍‌କୁ ଆକ୍ସେସ୍ କରିନିଅନ୍ତି । ଲିଙ୍କ ବା ଫାଇଲ୍‌କୁ ଖୋଲିବା ମାତ୍ରେ

ମନକୁ ମନ ଏକ ସଫ୍ଟୱେୟାର ଫୋନ୍‌ରେ ଇନ୍‌ଷ୍ଟଲ୍ ହୋଇଯାଏ । ଏହି ସଫ୍ଟୱେୟାର ବ୍ୟାକଗ୍ରାଉଣ୍ଡରେ ବ୍ୟାଙ୍କିଙ୍ଗ୍ ଆପ୍ ଓ ଡିଟେଲ୍‌କୁ ଟ୍ରାକ୍ କରେ ଓ ବିନାନ୍ୟମତିରେ ଟ୍ରାଞ୍ଜାକ୍‌ସନ୍‌କୁ ରୂପ ଦେଇପାରେ । ଚେଲିକମ୍ ଡିପାର୍ଟମେଣ୍ଟ ଏପରି ସ୍କାମ୍‌କୁ ନେଇ ସାବଧାନତା ଅବଲମ୍ବନ କରିବାକୁ ସତର୍କ କରାଇଛି । କୌଣସି ଅଜଣା ଲିଙ୍କ କିମ୍ବା ପିଡିଏଫ୍ ଫାଇଲ୍‌କୁ ଡାଉନଲୋଡ୍ ନ କରିବାକୁ ବିଭାଗ ପକ୍ଷରୁ ଚେତାବନୀ ଦିଆଯାଇଛି । ଯଦି କେହି ଅଜାଣତରେ ଏହି ଫୁଡ୍‌ର ଶିକାର ହୋଇଯାଏ ତେବେ ବିକ୍ରତ ନ ହୋଇ ତୁରନ୍ତ ୧୯୩୦ ହେଲ୍ପଲାଇନ୍‌ରେ ଅଭିଯୋଗ କରିବା ସହ ବ୍ୟାଙ୍କ୍ ଓ ସାଇବର ସେଲ୍‌ର ହ୍ୱାରସ୍ତ୍ର ହେବା ଜରୁରୀ ବୋଲି କୁହାଯାଇଛି ।

### ସାବଧାନତା

- ▶ ଅଜଣା ସୂତ୍ରରୁ ଆସୁଥିବା କୌଣସି ଲିଙ୍କ କିମ୍ବା ଫାଇଲ୍‌କୁ ଖୋଲନ୍ତୁ ନାହିଁ ।
  - ▶ ଯଦି ଫୋନ୍‌କୁ ହ୍ୱାଟ୍‌ଆପ୍ ମାଧ୍ୟମରେ ବିବାହ ନିମନ୍ତ୍ରଣପତ୍ର ଆସେ ପ୍ରଥମେ ତା'ର ସତ୍ୟତା ଜାଣିବାକୁ ଚେଷ୍ଟା କରନ୍ତୁ ।
  - ▶ ଏପିକେ ଫାଇଲ୍‌କୁ ଆବୌ ଇନ୍‌ଷ୍ଟଲ୍ କରନ୍ତୁ ନାହିଁ । ଅଜାଣତରେ ଯଦି ଇନ୍‌ଷ୍ଟଲ୍ ହୋଇଯାଏ ତେବେ ତୁରନ୍ତ ଏହାକୁ ମୋବାଇଲ୍‌ରୁ ରିମୁଭ୍ କରିଦିଅନ୍ତୁ । ଏହାପରେ ଯଦି କିଛି ଆକ୍ସେସ୍‌ସନ୍ ଆସେ ତତ୍‌କ୍ଷଣାତ୍ ଫୋନ୍‌ର ଇଣ୍ଟରନେଟ୍ ଅଫ୍ କରିଦିଅନ୍ତୁ ଓ ବ୍ୟାଙ୍କକୁ ଯାଇ ଆକାଉଣ୍ଟକୁ ଫ୍ରିଜ୍ କରିଦିଅନ୍ତୁ ।
  - ▶ ବ୍ୟାଙ୍କିଙ୍ଗ୍ ଆପ୍‌କୁ ମଲ୍ଟି-ଫ୍ୟାକ୍ଟର ଅଥେଣ୍ଡିକେଶନ୍‌ରୁ ଦୂରେଇ ରଖନ୍ତୁ ।
  - ▶ ଫୋନ୍‌ରେ ଏକ ଉନ୍ନତମାନର ଏଣ୍ଟିଭାଇରସ ସଫ୍ଟୱେୟାର ବ୍ୟବହାର କରନ୍ତୁ ।
  - ▶ ନିୟମିତ ଅନ୍ତରାଳରେ ବ୍ୟାଙ୍କ ଆକାଉଣ୍ଟର ଯାଞ୍ଚ କରନ୍ତୁ ।
- ବିବାହ ଏକ ଖୁସିର ଅବସର ହୋଇଥିବାରୁ ଏହାକୁ ଠକ କଳାନଜର ଲଗିବାକୁ ଦିଅନ୍ତୁ ନାହିଁ । ବର୍ଷିତ ସାଇବର କ୍ରାଇମ୍ ମାମଲାକୁ ଲକ୍ଷ୍ୟକଲେ ସତର୍କତା ହିଁ ବଞ୍ଚିବାର ଏକମାତ୍ର ଉପାୟ ମନେହୁଏ । ତେଣୁ କୌଣସି ବି ଅଜଣା ଲିଙ୍କକୁ କ୍ଲିକ୍ କରିବା କିମ୍ବା ଫାଇଲ୍‌କୁ ଡାଉନଲୋଡ୍ କରିବା ପୂର୍ବରୁ ଏହାର ସତ୍ୟତା ଯାଞ୍ଚକରନ୍ତୁ । ନଚେତ୍ ଏକ ଛୋଟିଆ ଭୁଲ୍ ବଡ଼ ଆର୍ଥିକ କ୍ଷତି ପହଞ୍ଚାଇପାରେ ।



### ଦଶାନନ ମନ୍ଦିର

ଉତ୍କଳପ୍ରଦେଶର କାନପୁରରେ ରହିଛି ଦଶାନନ ମନ୍ଦିର, ଯେଉଁଠାରେ ରାବଣଙ୍କ ପୂଜା କରାଯାଏ । ଲୋକକଥା ଅନୁସାରେ ଏହି ମନ୍ଦିରକୁ ରାବଣ ନିଜେ ନିର୍ମାଣ କରିଥିଲେ । ଏହା ସେଠାକାର ଲୋକଙ୍କ ପାଇଁ ଏକ ପର୍ଯ୍ୟଟନ ସ୍ଥାନ ଯେଉଁଠାରେ ପ୍ରତିବର୍ଷ ଅନେକଲୋକ ଯାଇଥାଆନ୍ତି ବୁଲିବାକୁ ।

### ରାବଣ ମନ୍ଦିର

ଉତ୍କଳପ୍ରଦେଶର ଗ୍ରେଟ୍ ନୋଏଡାରେ ରହିଛି ରାବଣ ମନ୍ଦିର, ଯାହାର ସମ୍ପର୍କ ରହିଛି ରାବଣଙ୍କ ଜନ୍ମ ସ୍ଥାନ ସହିତ । ଏହି ମନ୍ଦିର ରାବଣଙ୍କ ଶିବଙ୍କ ପ୍ରତି ଥିବା ଭକ୍ତିକୁ ଦର୍ଶାଇଥାଏ । ଏଠାରେ ମଧ୍ୟ ଏହି ମନ୍ଦିରଟି ପର୍ଯ୍ୟଟକଙ୍କ ପାଇଁ ଆକର୍ଷଣର କେନ୍ଦ୍ରବିନ୍ଦୁ ସାଜିଥାଏ । ତ୍ରେତୟା ଯୁଗରେ ରାବଣ ପୂଜା କରୁଥିବା ଶିବ ଲିଙ୍ଗ ଏଠାରେ ପୂଜା ପାଇଥାଆନ୍ତି, ଯାହା ୧୦୦ ବର୍ଷତଳେ ମାଟି ତଳୁ ବାହାରିଥିଲେ ।

### କାକିନନ୍ଦ ରାବଣ ମନ୍ଦିର

ଆନ୍ଧ୍ରପ୍ରଦେଶରେ ରହିଛି କାକିନନ୍ଦ ରାବଣ ମନ୍ଦିର ଯାହାକୁ ରାକ୍ଷସ ରାଜ ରାବଣଙ୍କ ଉଦ୍ଦିଷ୍ଟରେ ନିର୍ମାଣ କରାଯାଇଛି ।



## ରାବଣ ମନ୍ଦିର

ରାମାୟଣ ବର୍ଣ୍ଣନା ଅନୁସାରେ ରାବଣ ହେଉଛନ୍ତି ରାକ୍ଷସ ଯାହାଙ୍କୁ ରାମ ଦମନ କରିଥିଲେ । ରାବଣ ଖଳ ପ୍ରକୃତିର ହୋଇଥିବାରୁ ତାଙ୍କୁ ପୂଜା କରିବାର ପରମ୍ପରା କେଉଁଠାରେ ନାହିଁ । ହେଲେ ଭାରତରେ ଏଭଳି କିଛି ସ୍ଥାନ ରହିଛି, ଯେଉଁଠାରେ ରାବଣଙ୍କ ମନ୍ଦିର ରହିଛି ଓ ପୂଜା କରାଯାଉଛି । ଆସନ୍ତୁ ଜାଣିବା ଏଭଳି କିଛି ମନ୍ଦିର ସମ୍ପର୍କରେ ।

ଏଠାରେ ମଧ୍ୟ ରାବଣଙ୍କର ଶିବଙ୍କ ପ୍ରତି ଥିବା ଭକ୍ତିକୁ ଦର୍ଶା ଯାଇଛି । ଏଠାରେ ପ୍ରତିବର୍ଷ ଅନେକ ପର୍ଯ୍ୟଟକଙ୍କର ଭିଡ ଯମିଥାଏ । ଏହି ସ୍ଥାନରେ ରାବଣ ନିଜେ ଶିବଙ୍କ ମନ୍ଦିର ସ୍ଥାପନା କରିଥିବା ନେଇ ଲୋକକଥା ରହିଛି ।

### ରାବଣଗ୍ରାମ ମନ୍ଦିର

ମଧ୍ୟପ୍ରଦେଶରେ ବିଦିସାରେ ରହିଛି ରାବଣଗ୍ରାମ ମନ୍ଦିର ଯାହା ରାବଣଙ୍କ ଉଦ୍ଦେଶ୍ୟରେ ନିର୍ମିତ । ଏହା ଭାରତରେ ଥିବା ଅନେକ ରାବଣ ମନ୍ଦିର ଭିତରେ ସବୁଠାରୁ ପରିଚିତ । ଏହି ସ୍ଥାନର ନାଁ ମଧ୍ୟ ଏହି ମନ୍ଦିର ଅନୁସାରେ ରାବଣଗ୍ରାମ ରଖାଯାଇଛି । ଏଠାର ଅନେକ ପର୍ଯ୍ୟଟକଙ୍କର ଭିଡ ଯମିଥାଏ । ଏପରିକି ଏଠାରେ ଲୋକ ରାବଣଙ୍କୁ ପୂଜା କରୁଥିବାର ମଧ୍ୟ ଲୋକକଥା ରହିଛି । ଏଠାରେ ମଧ୍ୟ ରାବଣଙ୍କ ଶିବ ଭକ୍ତିର ଉଦାହରଣ ଦେଖିବାକୁ ମିଳିଥାଏ ।

### ମନ୍ଦାସୁର

ମଧ୍ୟପ୍ରଦେଶରେ ରହିଛି ମନ୍ଦାସୁର ରାବଣ ମନ୍ଦିର । ଏଠାରେ ଥିବା ମନ୍ଦିରରେ ପ୍ରତିବର୍ଷ ଅନେକ ପର୍ଯ୍ୟଟକଙ୍କ ଭିଡ ଯମିଥାଏ । ଏହି ମନ୍ଦିରରେ ମଧ୍ୟ ରାବଣଙ୍କର ଶିବଙ୍କ ପାଇଁ ଥିବା ଅନନ୍ୟ ଭକ୍ତିର ଉଦାହରଣ ଦେଖିବାକୁ ମିଳିଥାଏ ।

### ମନ୍ଦୋର ରାବଣ ମନ୍ଦିର

ଯୋଧପୁରରେ ରହିଛି ମନ୍ଦୋର ରାବଣ ମନ୍ଦିର । ଏଠାକାର ସ୍ଥାନୀୟ ଲୋକ ରାବଣଙ୍କୁ ଜୋର୍ ଭାବେ ବିବେଚନା କରନ୍ତି । କାରଣ ଏହି ସ୍ଥାନ ମନ୍ଦୋଦରୀଙ୍କର ବାପ ଘର ବୋଲି ଲୋକକଥା ରହିଛି । ତେଣୁ ଏଠାରେ ଲୋକମାନେ ଖୁବ ଭିଡ ଯମାଉଥିବାର ଦେଖିବାକୁ ମିଳିଥାଏ ।





# ସୁପର ଫୁଡ୍

### ▶ ଘିଅ

ଶୀତ ଦିନେ ଘିଅ ଖାଇବାର ଅଧିକ ଆବଶ୍ୟକତା ରହିଛି । ଏହା ଆମ ଶରୀରକୁ ଗରମ ରଖିବାରେ ସାହାଯ୍ୟ କରିଥାଏ । ସେହିଭଳି ଝିନ୍‌କୁ ରୁକ୍ଷ ହେବାରୁ ମଧ୍ୟ ଏହା ବଞ୍ଚାଇଥାଏ । ତୃତୀୟ ଚିକିତ୍ସା କରିବାରେ ଏହା ବିଶେଷ ସହାୟକ ହୋଇଥାଏ । ତେଣୁ ଶୀତଦିନେ ଘିଅରେ ଖାଦ୍ୟ ପ୍ରସ୍ତୁତ କରନ୍ତୁ ଏହା ସ୍ୱାଦିଷ୍ଟ ହେବା ସହିତ ସ୍ୱାସ୍ଥ୍ୟକର ମଧ୍ୟ ହୋଇଥାଏ ।

### ▶ କନ୍ଦମୂଳ

ଶୀତଦିନେ କନ୍ଦମୂଳ ଖାଇବାକୁ ଅନେକ ଲୋକ ଭଲ ପାଇଥାଆନ୍ତି । ଏହି ଫଳଟି ବେଶ୍ ସୁନ୍ଦର ହୋଇଥାଏ । ଶୀତଦିନେ ମିଳୁଥିବା ଏହି ଫଳଟି ଆମ ସ୍ୱାସ୍ଥ୍ୟ ପାଇଁ ଖୁବ ଉପକାରୀ ହୋଇଥାଏ । ଏଥିରେ ଫାଇବର, ଭିଟାମିନ୍ ଓ ପଟାସିଅମର ମାତ୍ରା ଖୁବ ଅଧିକ ରହିଥାଏ । ଏହାକୁ ପ୍ରତିଦିନ ଖାଇବାଦ୍ୱାରା କୋଷ୍ଠକାଠିନ୍ୟରୁ ମୁକ୍ତି ମିଳିଥାଏ । ଏଥିରେ ଭିଟାମିନ୍ ସିର ମାତ୍ରା ଖୁବ ଅଧିକ ଥାଏ

ଶୀତଦିନେ ସୁସ୍ଥ ରହିବାକୁ ହେଲେ ନିଜ ରୋଗପ୍ରତିରୋଧକ ଶକ୍ତିକୁ ବଢାଇବାକୁ ହେବ । ଏହିଦିନେ ଦେଖାଯାଉଥିବା ଥଣ୍ଡା କାଶ ସହିତ ଲଢିବା ପାଇଁ ରୋଗପ୍ରତିରୋଧକ ଶକ୍ତିର ଖୁବ ଆବଶ୍ୟକତା ରହିଛି । ତେବେ ଏହାକୁ ବଢାଇବା ପାଇଁ ଆମକୁ ଖାଦ୍ୟରେ କିଛି ସୁପର ଫୁଡ୍‌କୁ ସାମିଲ କରିବାର ଅଛି । ଆସନ୍ତୁ ଜାଣିବା ସେହିଭଳି କିଛି ସୁପରଫୁଡ୍ ସମ୍ପର୍କରେ ।

### ▶ ଅଁଳା

ଅଁଳାର ରୋଗପ୍ରତିରୋଧକ ଶକ୍ତି ସବୁଠାରୁ ଅଧିକ । ଏଥିରେ ଭିଟାମିନ୍ ସି ପ୍ରଚୁର ପରିମାଣରେ ରହିଥାଏ ଯାହା ଆମକୁ ବିଭିନ୍ନ ରୋଗରୁ ବଞ୍ଚାଇଥାଏ । ଆପଣ ଅଁଳାକୁ ବିଭିନ୍ନ ଫର୍ମରେ ଖାଇପାରିବେ । ଏହାକୁ ଛୁସ୍, ଚଟଣି, ଆଚାର ଆଦି କରି ଖାଇପାରିବେ । ଶୀତଦିନେ ଯେମିତି ହେଲେ ଅଁଳାକୁ ଖାଦ୍ୟରେ ସାମିଲ କରନ୍ତୁ ।

### ▶ ଖଜୁରୀ

ଖଜୁରୀର ସ୍ୱାଦ ଖୁବ ଭଲ ହୋଇଥାଏ, ଏହାକୁ ଖାଇବାକୁ ଛୋଟ ଠାରୁ ବଡ ସମସ୍ତେ ପସନ୍ଦ କରିଥାଆନ୍ତି । ଏହା ସ୍ୱାଦିଷ୍ଟ ହେବା ସହିତ ସ୍ୱାସ୍ଥ୍ୟକର ମଧ୍ୟ । ଏହା ଅନେକ ଖାଦ୍ୟରେ ତିନି ସ୍ଥାନରେ ବ୍ୟବହାର ହୋଇଥାଏ । ଏଥିରେ ଅଧିକ ପରିମାଣରେ ଭିଟାମିନ୍, ମିନେରାଲ୍ସ ଓ ଫାଇବର ରହିଥାଏ ଯାହା ଆମ ସ୍ୱାସ୍ଥ୍ୟ ପାଇଁ ଖୁବ ଭଲ ହୋଇଥାଏ । ଏହା ଆମର ବୋନ୍ ଓ ଦାନ୍ତକୁ ସୁସ୍ଥ ରଖିଥାଏ । ଶୀତଦିନେ ଏହାକୁ ସକାଳେ ଓ ସନ୍ଧ୍ୟାରେ ଖାଆନ୍ତୁ ଶରୀର ପାଇଁ ଖୁବ ଭଲ ହୋଇଥାଏ । ଏହା ଆମର ଝିନ୍‌କୁ ମଧ୍ୟ ପୋଷଣ ଦେଇଥାଏ ।

### ▶ ଗୁଡ

ଗୁଡରେ ସବୁଠାରୁ ଅଧିକ ଶରୀରକୁ ଉତ୍ତାପ ଦେବାର ଶକ୍ତି ରହିଥାଏ । ତେଣୁ ଶୀତଦିନେ ଗୁଡ ଖାଇବା ଜରୁରୀ ହୋଇଥାଏ । ଗୁଡରେ ଆଇରନ୍‌ର ମାତ୍ରା ଖୁବ ଅଧିକ ଥାଏ । ଏହା ଆମ ଶରୀରରେ ଆଇରନ୍‌ର ମାତ୍ରାକୁ ବାଲ୍ମାନ୍ତ କରିଥାଏ । ଏହା ଆମ ଫୁସ୍‌ଫୁସ୍ ପାଇଁ ଖୁବ ଭଲ ହୋଇଥାଏ । ତେଣୁ ଅଧିକ ପ୍ରୟତ୍ନ ଥିବା ଅଞ୍ଚଳରେ ଗୁଡ ଖାଇବା ଖୁବ ଲାଭ ଦାୟକ ହୋଇଥାଏ ।

### ▶ ମିଲେଟ୍

ମିଲେଟ୍‌ରେ ବାଜରା, ମାଣ୍ଡିଆ ଭଳି ଅନେକ ଶସ୍ୟ ରହିଛି, ଯାହାକୁ ଶୀତଦିନେ ଖାଇବା ଖୁବ ଲାଭ ଦାୟକ ହୋଇଥାଏ । ଏଗୁଡିକରେ ଭିଟାମିନ୍, ମିନେରାଲ୍ସ ଆଦି ଅଧିକ ରହିଥାଏ । ଯାହା ଶୀତଦିନେ ଆମର ଅଧିକ ଦରକାର ହୋଇଥାଏ । ଏହା ଆମର ରୋଗପ୍ରତିରୋଧକ ଶକ୍ତି ବଢାଇବା ସହିତ ପାଚନ ତନ୍ତ୍ରକୁ ମଧ୍ୟ ଠିକ୍ ରଖିଥାଏ ।





**ବା**ଲାଦେଶ ବିପକ୍ଷ ଦ୍ୱିତୀୟ ଟେଷ୍ଟରେ ଇତିହାସ ରଚିଛନ୍ତି ଫ୍ରେଷ୍ଟକର୍ମିଜର ଦ୍ରୁତ ବୋଲର ଜାୟଦେବ ସିଲ୍ଲୀ । ସେ ପୁରୁଷ ଟେଷ୍ଟରେ ସବୁଠାରୁ କଞ୍ଚୁସି ବୋଲି କରି ନିଜ ନାଁକୁ ରେକର୍ଡ଼ ବୁକରେ ସାମିଲ କରିଛନ୍ତି ।

ସିଲ୍ଲୀ ଟେଷ୍ଟ କ୍ରିକେଟରେ ସବୁଠାରୁ କଞ୍ଚୁସି ବୋଲର ବା ସବୁଠାରୁ କମ ରନ ଖର୍ଚ୍ଚ କରିଥିବା ଖେଳାଳିଙ୍କ ତାଲିକାର ଦ୍ୱିତୀୟ ସ୍ଥାନରେ ପହଞ୍ଚି ଯାଇଛନ୍ତି । ସେ ଏପରି କାର୍ତ୍ତମାନ ହାସଲ କରିବା ସହ ବାଲାଦେଶ ବିପକ୍ଷରେ ୪ ଟ୍ରିକେଟ ମଧ୍ୟ ଦଖଲ କରିଛନ୍ତି ।

ସିଲ୍ଲୀ ୧୫.୫ ଓଭରରେ ୧୦ଟି ମେଡେନ ନେବା ସହ କେବଳ ୫ ରନ ଦେଇଥିଲେ । ଏହି ଘାତକ ବୋଲି ଜରିଆରେ ସେ ବାଲାଦେଶର ୪ ଜଣ ବ୍ୟାଟରଙ୍କୁ ମଧ୍ୟ ଆଉଟ କରିଥିଲେ । ୨୩ ବର୍ଷୀୟ ସିଲ୍ଲୀଙ୍କ ଇକୋନୋମୀ ରେଟ ୦.୩୦ ରହିଛି । ୧୯୬୩-୬୪ ପର ଠାରୁ କୌଣସି ବୋଲର ଟେଷ୍ଟ କ୍ରିକେଟରେ ଏପରି କଞ୍ଚୁସି ବୋଲି କରି ନଥିଲେ ।

ଏକଦିନ ଶତାବ୍ଦୀରେ ସବୁଠାରୁ କଞ୍ଚୁସି ବୋଲିର ରେକର୍ଡ଼

ଉମେଶ ଯାଦବଙ୍କ ନାଁରେ ରହିଥିଲା । ସେ ୨୦୧୫ରେ ଦକ୍ଷିଣ ଆଫ୍ରିକା ବିପକ୍ଷ ମ୍ୟାଚରେ ୨୧ ଓଭର ବୋଲି କରି ୧୬ଟି ମେଡେନ ନେବା ସହ କେବଳ ୯ ରନ ଦେଇଥିଲେ । ତାଙ୍କ ଖାତାକୁ ୩ଟି ଟ୍ରିକେଟ ମଧ୍ୟ ଯାଇଥିଲା । ଉମେଶଙ୍କ ଇକୋନୋମୀ ରେଟ ୦.୪୨ ରହିଥିଲା । ହେଲେ ସିଲ୍ଲୀ ଏବେ ତାଙ୍କୁ ଅତିକ୍ରମ କରି ଯାଇଛନ୍ତି ।

ଉମେଶଙ୍କ ବ୍ୟତୀତ ଏକଦିନ ଶତାବ୍ଦୀରେ ଅଷ୍ଟ୍ରେଲିଆର ନାଥନ ଲିୟନ ସବୁଠାରୁ କଞ୍ଚୁସି ବୋଲି କରିଥିଲେ । ସେ ୨୦୧୪-୧୫ରେ ଦକ୍ଷିଣ ଆଫ୍ରିକା ବିପକ୍ଷ ଟେଷ୍ଟରେ ୨୨ ଓଭରରେ ୧୭ଟି ମେଡେନ ନେବା ସହ ୧୭ ରନ ଦେଇଥିଲେ । ତାଙ୍କୁ କୌଣସି ଟ୍ରିକେଟ ମିଳି ନଥିଲେ ହେଁ ତାଙ୍କ ଇକୋନୋମୀ ରେଟ ୦.୪୫ ରହିଥିଲା ।

ଅନ୍ୟପକ୍ଷରେ ଟେଷ୍ଟ କ୍ରିକେଟରେ ସବୁଠାରୁ କଞ୍ଚୁସି ବୋଲିର ରେକର୍ଡ଼ ଭାରତର ବାପୁ ନଦକରିନଙ୍କ ନାଁରେ ରହିଛି । ସେ ୧୯୬୩-୬୪ରେ ଇଂଲଣ୍ଡ ବିପକ୍ଷ ଟେଷ୍ଟରେ ୩୨ ଓଭର ବୋଲି କରି ୨୭ଟି ମେଡେନ ନେବା ସହ କେବଳ ୫ ରନ ଦେଇଥିଲେ । ତାଙ୍କ ଇକୋନୋମୀ ରେଟ ୦.୧୫ ରହିଥିଲା । ଏବେ କଞ୍ଚୁସି ବୋଲି

ରାଜିଙ୍ଗର ଦ୍ୱିତୀୟ ସ୍ଥାନରେ ସେଲୁ ରହିଛନ୍ତି ।

ତୃତୀୟ ସ୍ଥାନରେ ଇଂଲଣ୍ଡର ଜିମ ଲାକେର ୦.୩୭(୧୫୬-୫୭), ୪ର୍ଥରେ ଅଷ୍ଟ୍ରେଲିଆର ଜିମ ବୁରକେ ୦.୪୫(୧୯୫୭-୫୮), ୫ମରେ ଇଂଲଣ୍ଡର ଡାଭିନ ଆଲେନ ୦.୪୨(୧୯୬୫-୬୬), ୬ଷ୍ଠରେ ଭାରତ ଉମେଶ ଯାଦବ ୦.୪୨(୨୦୧୫-୧୬), ୭ମରେ ଭାରତର ମନିନ୍ଦର ସିଂହ(୧୯୮୬), ୦.୪୩, ୮ମରେ ଇଂଲଣ୍ଡର ଜିମ ଲାକେର ୦.୪୫(୧୯୫୬), ୯ମରେ ଇଂଲଣ୍ଡର ଡେରେକ ଅଣ୍ଡରଉଡ଼ ୦.୪୫(୧୯୬୮) ଓ ୧୦ମରେ ନାଥନ ଲାୟନ ୦.୪୫(୨୦୧୪୦୧୫) ରହିଛନ୍ତି ।

## ବ୍ରାଡ଼ମ୍ୟାନଙ୍କ ଟୋପି ୨.୧୧ କୋଟି

ଅଷ୍ଟ୍ରେଲିଆ କ୍ରମବଦ୍ଧ ବ୍ୟାଟର ତନ୍ ବ୍ରାଡ଼ମ୍ୟାନଙ୍କ ଐତିହାସିକ 'ବ୍ୟାଗି ଗ୍ରିନ୍' ଟୋପି ୨୫୦,୦୦୦ ଡଲାର ତଥା ଭାରତୀୟ ମୁଦ୍ରାରେ ୨ କୋଟି ୧୧ଲକ୍ଷ ଟଙ୍କାରେ ନିଲାମ ହୋଇଛି । ବନହାମ୍ବ ଦ୍ୱାରା ସିଦ୍ଧିରେ ହୋଇଥିବା ନିଲାମରେ ଏହାର ମୂଳ ବଳ ୧୬୦,୦୦୦ ଡଲାର ଥିଲା । ୧୦ ମିନିଟ୍ ମଧ୍ୟରେ ଏହା ୨୫୦,୦୦୦ ଡଲାରରେ ନିଲାମ ହୋଇଥିଲା । ଉଲରେ ନିର୍ମିତ ଏହି ଟୋପିକୁ ବ୍ରାଡ଼ମ୍ୟାନ ୧୯୪୭-୪୮ରେ ଅଷ୍ଟ୍ରେଲିଆର ଭାରତ ଗସ୍ତ ବେଳେ ପିନ୍ଧିଥିଲେ । ଏହି ଟେଷ୍ଟ ଶୁଖିଲାରେ ବ୍ରାଡ଼ମ୍ୟାନ ୬ଟି ପାଲିରେ ୧୭୮.୭୫ ହାର ଏବଂ ୩ ଶତକ ଓ ଚୋଟିଏ ଦ୍ୱିଶତକ ସହ ମୋଟ ୭୧୫ ରନ୍ କରିଥିଲେ । ନିଲାମ ସଂସ୍ଥା ବନହାମ୍ବ ଏହି ଟୋପିକୁ 'ଏକମାତ୍ର ଜଣାଶୁଣା ବ୍ୟାଗି ଗ୍ରିନ୍' ବୋଲି କହିଛି । ସଂପ୍ରତି ଏହି ଟୋପିର ରଜ ହାଡ଼ିଯାଇଥିଲା ବେଳେ କିଛି ନଷ୍ଟ ମଧ୍ୟ ହୋଇଛି ଏବଂ ଉପର ଅଂଶ ଛିଣ୍ଡିଯାଇଛି । ୨୦୨୦ରେ ତାଙ୍କର ଟେଷ୍ଟ ପଦାର୍ପଣ ଟୋପି ୨୯୦,୦୦୦ ଡଲାରରେ ନିଲାମ ହୋଇଥିଲା । କ୍ରିକେଟର ମହାନ ବ୍ରାଡ଼ମ୍ୟାନଙ୍କ ଟେଷ୍ଟ ବ୍ୟାଟି ହାର ୯୯.୯୪ ରହିଛି । ୨୦୦୧ରେ ୯୨ ବର୍ଷ ବୟସରେ ତାଙ୍କର ବିୟୋଗ ଘଟିଥିଲା ।





# ଭଲ ନାହିଁ ସମ୍ପର୍କ

ଭାରତୀୟ କ୍ରିକେଟ୍ ଦଳର ପୂର୍ବତନ ଅଧିନାୟକ ମହେନ୍ଦ୍ର ସିଂହ ଧୋନି ଓ ପୂର୍ବତନ ସିନର ହରଭଜନ ସିଂହଙ୍କ ମଧ୍ୟରେ ଭଲ ସଂପର୍କ ନାହିଁ । ଏ କଥା ବେଶ୍ କିଛି ବର୍ଷ ହେବ ଆଲୋଚନା ହୋଇ ଆସୁଥିବା ବେଳେ ଏବେ ଏକ ସାକ୍ଷାତକାରରେ ଏହା ସତ୍ୟ ବୋଲି କହିଛନ୍ତି ହରଭଜନ ସିଂହ ।

ସେ କହିଛନ୍ତି ଯେ ପ୍ରାୟ ୧୦ ବର୍ଷ ହେଲାଣି ଧୋନିଙ୍କ ସହିତ ତାଙ୍କର ଭଲରେ କଥାବାର୍ତ୍ତା ହୋଇନାହିଁ । ଯଦିଓ ୨୦୧୮ରୁ ୨୦୨୦ ପର୍ଯ୍ୟନ୍ତ ଉଭୟ ଚେନ୍ନାଇ ସୁପର କିଙ୍ଗସ୍ ତରଫରୁ ଆଇପିଏଲ୍ ଖେଳୁଥିଲେ, ତଥାପି ସେମାନଙ୍କ କଥାବାର୍ତ୍ତା କେବଳ ଖେଳ

ପଡ଼ିଆରେ ସୀମିତ ଥିଲା ।

ହରଭଜନ କହିଛନ୍ତି, ମୁଁ ଧୋନିଙ୍କ ସହିତ କଥା ହୁଏ ନାହିଁ । ଯେତେବେଳେ ମୁଁ ଚେନ୍ନାଇ ସୁପର କିଙ୍ଗସ୍ ପକ୍ଷରୁ ଖେଳୁଥିଲି, ସେତେବେଳେ ମଧ୍ୟ ଆମେ କଥା ହେଉ ନଥିଲୁ । ପ୍ରାୟ ୧୦ ବର୍ଷ ହେଲାଣି ଆମେ କଥାବାର୍ତ୍ତା ହେଉ ନାହିଁ । ମୋ ପକ୍ଷରୁ କିଛି ଅସୁବିଧା ନାହିଁ । ବୋଧେହୁଏ ତାଙ୍କର କିଛି ସମସ୍ୟା ଅଛି । ମୁଁ ଜାଣିନି କାରଣ କ'ଣ । ଯେତେବେଳେ ଆମେ ଚେନ୍ନାଇ ସୁପର କିଙ୍ଗସ୍ ପାଇଁ ଖେଳୁଥିଲୁ ସେତେବେଳେ ଆମ ମଧ୍ୟରେ କଥାବାର୍ତ୍ତା କେବଳ ପଡ଼ିଆରେ ସୀମିତ ଥିଲା । ଖେଳ ପରେ ସେ ମୋ ରୁମକୁ

ଆସୁ ନଥିଲେ କି ମୁଁ ବି ତାଙ୍କ ରୁମକୁ ଯାଉ ନଥିଲି ।

ଭାରତ ପାଇଁ ୧୦୩ଟି ଟେଷ୍ଟ ଓ ୨୩୬ଟି ଦିନିକିଆ ମ୍ୟାଚ୍ ଖେଳିଥିବା ସିନର ହରଭଜନ ସିଂହ କହିଛନ୍ତି, ମୋର ତାଙ୍କ ବିଶୟରେ କିଛି କହିବାର ନାହିଁ । ଯଦି ତାଙ୍କର କିଛି କହିବାର ଅଛି, ସେ ମୋତେ କହିପାରିବେ । ମୁଁ ତାଙ୍କୁ କେବେ ଫୋନ୍ କରି ନାହିଁ । ମୁଁ କେବଳ ସେମାନଙ୍କୁ ଫୋନ୍ କରେ, ଯେଉଁମାନେ ମୋ ଫୋନ୍ ଉଠାନ୍ତି । ନହେଲେ ମୋ ପାଖରେ ସମୟ ନାହିଁ । ଯେଉଁମାନେ ମୋ ବନ୍ଧୁ, ମୁଁ ସେମାନଙ୍କ ସହିତ ସଂପର୍କରେ ରହେ । ଯଦି ମୁଁ ଆପଣଙ୍କୁ ସମ୍ମାନ କରେ, ତା'ହେଲେ ମୁଁ ଆଶା କରିବି ଯେ ଆପଣ ମଧ୍ୟ ମୋତେ ସମ୍ମାନ ଦେବେ । ଯଦି ମୁଁ ଆପଣଙ୍କୁ ଅରେ କିମ୍ପା ହୁଇ ଥର ଫୋନ୍ କରିବି, କିନ୍ତୁ ଆପଣ ଉଠାଇବେ ନାହିଁ, ତା'ହେଲେ ଯେତିକି ଆବଶ୍ୟକ ମୁଁ ଆପଣଙ୍କୁ ସେତିକି ସମ୍ମାନ ଦେବି ।



## ଭାରତ କେମିତି ଫାଇନାଲ ଯିବ?

ଆସନ୍ତା ବର୍ଷ ହେବାକୁ ଥିବା ବିଶ୍ୱ ଟେଷ୍ଟ ଚାମ୍ପିୟନସିପ୍ ଫାଇନାଲ ଟିକେଟ ପାଇଁ ଲଢ଼େଇ ଜୋରଦାର ଚାଲିଛି । ବର୍ତ୍ତମାନ ଚାଲିଥିବା ୪ଟି ଟେଷ୍ଟ ମଧ୍ୟରୁ ୩ଟିର ରେଜଲ୍ଡ୍ ସମ୍ଭବତଃ ଆସନ୍ତାବର୍ଷ କେଉଁ ହୁଇ ଟିମ୍ ଲର୍ଡସ୍‌ରେ ଫାଇନାଲ ଖେଳିବେ, ତା'ର ଭାଗ୍ୟ ନିର୍ଦ୍ଧାରଣ କରିବ । ଭାରତ ଓ ଦକ୍ଷିଣ ଆଫ୍ରିକା ଆଗକୁ ବଢ଼ୁଥିବା ବେଳେ ନ୍ୟୁଜିଲାଣ୍ଡକୁ ଘରୋଇ ମାଟିରେ ଇଂଲଣ୍ଡଠାରୁ ଝଟକା ଲାଗିଛି । ପ୍ରଥମ ଟେଷ୍ଟରେ ନ୍ୟୁଜିଲାଣ୍ଡ ୮ ଡିକେଟରେ ଇଂଲଣ୍ଡ ଠାରୁ ହାରି ଯିବାରୁ ଦଳର ଫାଇନାଲ ଖେଳିବା ଆଶା ଆଶଙ୍କା ମଧ୍ୟକୁ ଠେଲି ହୋଇଯାଇଛି । ସେହିପରି ପ୍ରଥମ ଟେଷ୍ଟରେ ଶ୍ରୀଲଙ୍କାକୁ ହରାଇ ଦେଇଥିବା ଦକ୍ଷିଣ ଆଫ୍ରିକା ଏବେ ପଏଣ୍ଟ ଟେବୁଲର ତୃତୀୟ ପହଞ୍ଚି ଯାଇଛି । ବର୍ତ୍ତମାନ-ଗାଭାସ୍କର ଟ୍ରଫିର ପ୍ରଥମ ମ୍ୟାଚ୍ ଜିତିବା ପରେ ଭାରତ ପ୍ରଥମ ସ୍ଥାନକୁ ଉଠିଥିବା ବେଳେ ପୂର୍ବରୁ ୨୩୯ରେ ଥିବା ଅଷ୍ଟ୍ରେଲିଆ ଦ୍ୱିତୀୟ ସ୍ଥାନକୁ ଖସି ଯାଇଛି । ନ୍ୟୁଜିଲାଣ୍ଡ ଓ ଶ୍ରୀଲଙ୍କା ଯଥାକ୍ରମେ ୪ର୍ଥ ଓ ୫ମ ସ୍ଥାନରେ ରହିଛନ୍ତି ।

ଭାରତ ବିଜୟ ପ୍ରତିଶତ ପଏଣ୍ଟ ୬୧.୧୧ ରହିଥିବା ବେଳେ ୫୯.୨୬% ସହ ଦକ୍ଷିଣ ଆଫ୍ରିକା ଦ୍ୱିତୀୟ ଓ ଅଷ୍ଟ୍ରେଲିଆ ୫୭.୬୯%

ସହ ତୃତୀୟରେ ରହିଛି । ଭାରତକୁ ଅନ୍ୟ କୌଣସି ଦଳ ଉପରେ ନିର୍ଭର ନ କରି ସିଧାସଳଖ ଫାଇନାଲ ଟିକେଟ ହାତେଇବାକୁ ହେଲେ ବର୍ତ୍ତମାନ-ଗାଭାସ୍କର ଟ୍ରଫିକୁ ୫-୦, ୪-୦, ୪-୧ କିମ୍ବା ୩-୦ରେ ଜିତିବାକୁ ପଡ଼ିବ । ଯଦି ଅଷ୍ଟ୍ରେଲିଆକୁ ଭାରତ ୩-୦ରେ ହରାଇ ଦେଉଛି, ତା'ହେଲେ ବିଜୟ ପ୍ରତିଶତ ପଏଣ୍ଟ ୬୨.୨୮ ହୋଇଯିବ । କେବଳ ଦକ୍ଷିଣ ଆଫ୍ରିକା ଚାହଁଲେ, ଏହାକୁ ଅତିକ୍ରମ କରିପାରିବ ।

ଭାରତୀୟ ଟିମ୍ ଅଷ୍ଟ୍ରେଲିଆ ଠାରୁ ସିରିଜ୍ ହାରିଲେ ମଧ୍ୟ ଫାଇନାଲକୁ ଯାଇପାରିବ । କିନ୍ତୁ ଏଥିପାଇଁ ଅନ୍ୟ ଦଳଗୁଡ଼ିକର ରେଜଲ୍ଡ୍ ଉପରେ ନିର୍ଭର କରିବାକୁ ପଡ଼ିବ । ଯଦି ଭାରତୀୟ ଟିମ୍ ୨-୩ରେ ସିରିଜ୍ ହାରି ଯାଉଛି, ତା'ହେଲେ ପିସିଟି ୫୩.୫୧କୁ ଖସିଆସିବ । ଏପରି ସ୍ଥିତିରେ ଅଷ୍ଟ୍ରେଲିଆ ୧୩୯ରେ ରହିବ । ଭାରତକୁ ଫାଇନାଲ ଟିକେଟ ପାଇଁ ଇଂଲଣ୍ଡ ଓ ନ୍ୟୁଜିଲାଣ୍ଡ ସିରିଜ୍ ୧-୧ରେ ଡ୍ର ରହିବା ଦରକାର । ଦକ୍ଷିଣ ଆଫ୍ରିକା - ଶ୍ରୀଲଙ୍କା ଓ ଦକ୍ଷିଣ ଆଫ୍ରିକା - ପାକିସ୍ତାନ ଶୃଙ୍ଖଳା ମଧ୍ୟ ୧-୧ ରହିବା ଦରକାର । ଶ୍ରୀଲଙ୍କା ବନାମ ଅଷ୍ଟ୍ରେଲିଆ ସିରିଜ୍ ୦-୦ରେ ରହିଲେ ଭାରତ ଫାଇନାଲକୁ ସହଜରେ ଯାଇ ପାରିବ ।

ସାଇ  
ପଲ୍ଲବୀ



ସୀତା ଚରିତ୍ର ପାଇଁ ବେଶ୍ ଚର୍ଚ୍ଚାରେ ଅଛନ୍ତି ସାଉଥ୍ ହିରୋଇନ୍ ସାଇ ପଲ୍ଲବୀ । ସବୁବେଳେ ନିଜ ନିଖୁଣ ଅଭିନୟ ଓ ବିନ୍ଦାସ ଅନ୍ଧାଜ ପାଇଁ ଦର୍ଶକଙ୍କୁ ବାନ୍ଧି ରଖୁଥାନ୍ତି ସାଇ । ତାଙ୍କୁ ସୀତା ଚରିତ୍ରରେ ଦେଖିବାକୁ ଦର୍ଶକ ମଧ୍ୟ ଖୁବ୍ ଉତ୍ସାହର ସହିତ ଚାହଁ ରହିଛନ୍ତି ।

# ବି ଟାଉନ୍ ପାଇଁ ରେଡି

ସବୁବେଳେ ଭିନ୍ନଭିନ୍ନ ଚରିତ୍ରରେ ଅଭିନୟ ପାଇଁ ଚର୍ଚ୍ଚା ସାଉଁଟିଆଆନ୍ତି ସାଉଥ୍ ଷ୍ଟାର ସାଇ ପଲ୍ଲବୀ । ସେହିଭଳି ତାଙ୍କ ସୌନ୍ଦର୍ଯ୍ୟର ମଧ୍ୟ ଅନେକ ଫ୍ୟାନ ରହିଛନ୍ତି । ଏଭଳି ମଧ୍ୟ ଶୁଣିବାକୁ ମିଳେ କି ସେ କେବେ ବି ମେକଅପ୍ ନିଅନ୍ତି ନାହିଁ । ୧୯୯୨ରେ ଜନ୍ମିତ ସାଇ ୨୦୦୪ରୁ ଇଣ୍ଡଷ୍ଟ୍ରୀରେ ଆକ୍ରିଭ୍ ଅଛନ୍ତି । ତାମିଲନାଡୁରେ ଜନ୍ମିତ ସାଇ ପଲ୍ଲବୀ ଜଣେ ଡାକ୍ତରୀ ଛାତ୍ରୀ, ହେଲେ ଅଭିନୟକୁ ସେ ନିଜର ପେଶା ଭାବେ ଗ୍ରହଣ କରିଛନ୍ତି । ପିଲାଦିନୁ ନୃତ୍ୟ ପାଇଁ ଥିବା ଦୁର୍ବଳତା ତାଙ୍କୁ ଅଭିନୟକୁ ଆଣିଛି ବୋଲି ସେ ସାକ୍ଷାତକାରରେ ପ୍ରକାଶ କରନ୍ତି । ଶିଶୁ କଳାକାର ଭାବେ ନିଜ କ୍ୟାରିୟର ଆରମ୍ଭ କରିଥିଲେ ସାଇ ପଲ୍ଲବୀ । ୨୦୦୪ରେ ସେ ତାମିଲ୍ ଡେଲୁଗୁ ଫିଲ୍ମ କପୁରୀ ମାନ୍ରେ ଅଭିନୟ କରିଥିଲେ । ଏଥିରେ ଅଭିନୟ ପାଇଁ ସେ ଖୁବ୍ ପ୍ରଶଂସା ମଧ୍ୟ ସାଉଁଟିଥିଲେ । ଏହାପରେ ତାଙ୍କୁ ୨୦୦୮ରେ ଧାମ୍ ଧୁମ୍ରେ ଦେଖିବାକୁ ମିଳିଥିଲା । କେବଳ ଏତିକି ନୁହେଁ ତାଙ୍କୁ ପିଲାଦିନେ ଅନେକ ବିଜ୍ଞାପନରେ ମଧ୍ୟ ଦର୍ଶକ ଦେଖୁଥିଲେ । ଏହାପରେ ୨୦୧୪ରେ ତାଙ୍କୁ ଫିଲ୍ମ ପ୍ରେମମରେ ଦେଖିବାକୁ ମିଳିଥିଲା । ଏହାପୂର୍ବରୁ ସେ ଏକ ରିଆଲିଟି ଶୋରେ ଭାଗ ନେଇଥିଲେ, ସେଠାରେ ତାଙ୍କୁ ଫିଲ୍ମ ନିର୍ଦ୍ଦେଶକ ଆଲ୍‌ଫୋନ୍‌ସେ ପୁଥୁରେନ୍ ଦେଖୁଥିଲେ ଏହା ସହିତ ତାଙ୍କୁ ସେ ନିଜ ଫିଲ୍ମରେ କାଷ୍ଟିଂ କରିବାକୁ ଇଚ୍ଛା କରିଥିଲେ । ଏହାପରେ ସାଇ ତାଙ୍କ ଫିଲ୍ମ ସାଇନ୍ କରିଥିଲେ ଏବଂ ଅଭିନୟ କରିଥିଲେ । ସାଇ ପଲ୍ଲବୀଙ୍କୁ ଫିଲ୍ମ ପ୍ରେମମ୍ ପାଇଁ ଅନେକ ପୁରସ୍କାର ମଧ୍ୟ ମିଳିଥିଲା । ଏହାପରେ ଗୋଟିଏ ପରେ ଗୋଟିଏ ସଫଳତାର ଶିତି ସାଇ ଚଢ଼ିଚାଲିଲେ । ୨୦୧୭ରେ ତାଙ୍କର ଫିଲ୍ମ ଫିଦା ଆସିଲା ଯାହାକୁ ଦର୍ଶକ ଖୁବ୍ ପ୍ରଶଂସା କରିଥିଲେ । ଏଥିରେ ତାଙ୍କ ଅଭିନୟକୁ ସମୀକ୍ଷକମାନେ ମଧ୍ୟ ଖୁବ୍ ଭଲ କହିଥିଲେ । ଏହାପରେ ତାଙ୍କୁ ଅନେକ ଭଲଭଲ ଫିଲ୍ମ ଯେପରି ମାରି ୨, ପଦିପଦି ଲେଖେ ମାନସୁ, ଅର୍ଥୁରାନ୍ ଆଦିରେ ଦେଖିବାକୁ ମିଳିଥିଲା । ଦର୍ଶକ ସବୁସମୟରେ ତାଙ୍କ ଫିଲ୍ମକୁ ଖୁବ୍ ଭଲ ପାଇବା ଦେଇଥାନ୍ତି । ତାଙ୍କୁ ଅଭିନୟକୁ ସମସ୍ତେ ପସନ୍ଦ କରନ୍ତି । ମାଲାୟଲମ୍, ତେଲୁଗୁ, ତାମିଲ୍ ଇଣ୍ଡଷ୍ଟ୍ରୀରେ ନିଜ ପାଇଁ ଏକ ସ୍ୱତନ୍ତ୍ର ସ୍ଥାନ ତିଆରି କରିଥିବା ସାଇ ପଲ୍ଲବୀ ବର୍ତ୍ତମାନ ବଲିଉଡରେ ଏଣ୍ଟ୍ରି ନେବାକୁ ରେଡି । ରାମାୟଣ ଫିଲ୍ମ ଜରିଆରେ ସେ ନିଜର ବି ଟାଉନ୍ ଡେବ୍ୟୁ କରିବାକୁ ଯାଉଛନ୍ତି । ନିଜର ଏହି ବି ଟାଉନ୍ ଡେବ୍ୟୁକୁ ନେଇ ଖୁବ୍ ଉତ୍ସାହିତ ଅଛନ୍ତି ସାଇ । ଅନ୍ୟ ଇଣ୍ଡଷ୍ଟ୍ରୀ ଭଳି ବି ଟାଉନ୍ରେ ମଧ୍ୟ ଖୁବ୍ ନାଁ କରିବେ ବୋଲି ସେ ଆଶା ରଖୁଛନ୍ତି ।